



KUTES

**2021
SÜRDÜRÜLEBİLİRLİK
RAPORU**

İçindekiler

Rapor Hakkında
Neden KUTES?
Üst Yönetim Mesajı

01 KUTES HAKKINDA

Kurumsal Profil
Organizasyonel Yapı
Vizyon, Misyon ve Değerler
Kilometre Taşları
Kurumsal Yönetim Yaklaşımı ve Politikalar
Etik İlkeler ve Şeffaflık
Ürünler ve Hizmet Verilen Sektörler
Proses ve Teknoloji
Kalite Anlayışı ve Sertifikalar
Operasyonel Mükemmellik

02 KUTES'TE SÜRDÜRÜLEBİLİRLİK

Sürdürülebilirlik Yaklaşımı
Sürdürülebilirlik Yönetişim Yapısı

03 ÇEVREYE SAYGI

İklim Krizi ile Mücadele
Emisyonlar
Enerji Kullanımı ve Verimliliği
Su Yönetimi
Ham Madde Kullanımı ve Kaynak Verimliliği
Atık Yönetimi

04 ÇALIŞANLARA VERİLEN DEĞER

İnsan Kaynakları Yaklaşımı
Çalışan Profili
Çalışan Memnuniyeti
Çalışan Eğitimine Verilen Destek
İş Sağlığı ve Güvenliği (İSG) Yönetimi
Covid Yaklaşımı

05 DİJİTALLEŞME YATIRIMLARI

06 TOPLUMLA İLİŞKİLER

Paydaş İlişkileri Yönetimi
Üyelikler ve İş Birlikleri
Tedarik Zinciri Yönetimi
Müşteri Memnuniyeti Yaklaşımı
Kurumsal Sosyal Sorumluluk Yaklaşımı

07 GRI ENDEKSİ

RAPOR >> HAKKINDA

Temelleri 1990 yılında atılmış olan KUTES, güçlü insan kaynağı ve bilgi birikimi sayesinde bugün, sektöründe en çok tercih edilen kurumlardan biri olmayı başarmıştır.

Müşteri memnuniyeti odaklı ve çevreye karşı sorumluluklarının bilincinde bir firma olarak KUTES, çıkmış olduğu sürdürülebilirlik yolculuğunda yapmış olduğu faaliyetleri bu ilk Sürdürülebilirlik Raporu ile paydaşlarına sunmaktadır. Ocak-Aralık 2021 verileri ışığında ve GRI Standartları: Temel seçeneğine uygun olarak hazırlanmış bu raporda, bugüne kadar yürütülmüş olan çalışmalar ve gelecek hedefleri detaylı bir şekilde açıklanmaktadır. Gelecek dönemde KUTES, sürdürülebilirlik performansını yıllık olarak raporlamayı planlamaktadır.

KUTES, paydaşları ile güçlü bir iletişimi her zaman faaliyetlerinin temelinde oturtmakta ve paydaşlardan gelen bildirimleri oldukça önemsemektedir. Rapor ile ilgili görüş ve önerileriniz için info@kutes.com.tr üzerinden iletişime geçebilirsiniz.

NEDEN >> KUTES?

Metal endüstrisinde 30 yılı aşkın deneyim

Döküm ve işlemede deneyimli ortak

Hiçbir hataya yer vermeyen son teknoloji ile üretim

50.000 ton/yıl döküm kapasitesi

90.000 saat/yıl üzeri işleme kapasitesi

Yeni yatırımlarla 2023 yılında 110.00 saat/yıl kapasite hedefi

« ÜST YÖNETİM MESAJI



Değerli Paydaşlarımız,

KUTES olarak, "Yeni Demir Çağı"nı başlatmak için, 1992 yılında çıktığımız ve sağlam adımlarla ilerlediğimiz yolculuğumuzda, sektörün öncü kurumlarından biri olmanın haklı gururunu yaşıyoruz. Bugün, 30 yılı aşan tecrübemizle, müşterilerimize geniş bir ürün yelpazesi sunuyor ve ihtiyaçlarına en üst düzeyde cevap veriyoruz.

"Yeni Demir Çağı" yolunda, kararlılıkla koruduğumuz ve faaliyetlerimizin temelini oluşturan öncelikli yönetim değerlerinden biri, hiç şüphesiz ki, sürdürülebilirlik. KUTES olarak bu doğrultuda geliştirdiğimiz "Sürdürülebilirlik Politikası"nı attığımız her adımda rehber alıyoruz. Ayrıca, kurumsal ilkelerimiz, değerlerimiz, paydaşlarımızın beklentileri ve büyüme stratejimizi dikkate alarak geliştirdiğimiz önceliklendirme analizi sayesinde sistematik bir şekilde ele alınması gereken sürdürülebilirlik konularını belirliyor ve bunları stratejimizin odağına yerleştiriyoruz.

Karşı karşıya olduğumuz iklim krizinin sonuçları her gün ağırlığını hissettirirken, harekete geçmek için çok fazla vaktimizin kalmadığını görüyoruz. Hem gelecek nesillere hem de gezegenimize karşı taşıdığımız sorumluluk da bizleri tüm faaliyetlerimizde çevresel etkilerimizi en aza indirmek konusunda çalışmaya yönlendiriyor. Bu bağlamda başlattığımız karbon ayak izi hesaplama çalışmaları sayesinde,

faaliyetlerimizden kaynaklı etkileri net bir şekilde ortaya koymayı ve bu etkileri azaltmaya yönelik projeler yürütmeyi hedefliyoruz. Buna ek olarak, GES yatırımlarımız sayesinde tükettiğimiz elektrik enerjisinin bir kısmını yenilenebilir kaynaklardan sağlıyoruz. Gelecek dönemde de bu oranın artması için yatırımlarımıza devam ediyoruz. Bu yatırımlarla, 2033 tarihine kadar karbon nötr olmak, hatta ÇEVKO ile birlikte geliştirdiğimiz 10 yılda 1 milyon ağaç dikim hedefiyle karbon negatife dönmeyi amaçlıyoruz.

Sürdürülebilirliğin sadece çevresel konulardan ibaret olmadığını bilinciyle, sosyal konularda da sektöre örnek olacak çalışmalar geliştiriyoruz. Faaliyet gösterdiğimiz bölgenin insanları başta olmak üzere ülkemize pozitif katkı sağlamak amacıyla farklı kurumlarla iş birliği içerisinde çalışıyoruz. Bu bağlamda, Türk Eğitim Vakfı (TEV) iş birliğiyle hayata geçirdiğimiz Mehmet Bekir Kutmangil Burs Fonu'yla, gençlerimize destek oluyor ve gelişimlerine katkı sağlıyoruz.

Ailemizin en değerli parçası olarak kabul ettiğimiz çalışanlarımızın yüksek motivasyona sahip olmalarına ve hem üretkenliklerinin hem de sadakatlerinin artmasına da oldukça önem veriyoruz. Kurumdan ve işinden memnun iş gücü kaynağının, sürdürülebilir bir kurum olmak için ne derece önemli olduğunu biliyor ve çalışanlarımızı faaliyetlerimizin merkezine alıyoruz. Tüm çalışanlarımıza hiçbir ayırım gözetmeden eşit ve adil fırsatlar sunuyoruz. Bu bağlamda, etkin bir insan kaynakları yönetimi kurguluyor ve çalışanlarımızı hem kişisel hem de teknik konulardaki eğitimlerle destekliyoruz.

KUTES olarak başarımızı geleceğe taşımak için operasyonel verimliliğimizi, sürdürülebilirlik performansımızı ve sektördeki liderliğimizi güçlendirerek sürdürülebilir bir şekilde büyüme hedefiyle ilerliyoruz. Bu yolculukta başarıya ulaşabilmek için paydaşlarımızla iş birliği içinde çalışmanın büyük önem taşıdığının bilincindeyiz. Tam da bu nedenle paydaşlarımızın görüşlerini önemsiyor ve adımlarımızı sizlerin beklentilerini göz önüne alarak atıyoruz. Sürdürülebilirlik yaklaşımımızı gelecek dönemde de bu doğrultuda sürdürmeyi ve bu alandaki çalışmalarımızı çeşitlendirerek devam ettirmeyi amaçlıyoruz.

Sürdürülebilirlik yolculuğundaki çalışmalarımızı paylaştığımız bu ilk sürdürülebilirlik raporumuzu okumaya vakit ayırdığınız için siz değerli paydaşlarımıza ve bu rapora katkı sağlayan çalışma arkadaşlarımıza başta olmak üzere bugünkü başarımızın mimarı olan tüm KUTES ailesine teşekkür ediyorum.

Saygılarımla,

Ali Esat Kutmangil

Yönetim Kurulu Başkan Yardımcısı ve
İcra Kurulu Başkanı (CEO)

01

KUTES HAKKINDA



KURUMSAL PROFİL

ORGANİZASYONEL YAPI

VİZYON, MİSYON VE DEĞERLER

KİLOMETRE TAŞLARI

KURUMSAL YÖNETİM YAKLAŞIMI VE POLİTİKALAR

ETİK İLKELER VE ŞEFFAFLIK

ÜRÜNLER VE HİZMET VERİLEN SEKTÖRLER

PROSES VE TEKNOLOJİ

KALİTE ANLAYIŞI VE SERTİFİKALAR

OPERASYONEL MÜKEMMELLİYET

KURUMSAL PROFİL

KUTES, 1990 yılında Kutes Döküm adıyla 1986'dan beri faaliyette olan Kutes Madencilik çatısı altında Mehmet Bekir Kutmangil tarafından kurulmuştur.

Demir döküm alanında faaliyet gösteren KUTES, 1992 yılında ilk dökümünü yapmış ve 1993 yılından itibaren yüksek kaliteli temper dökme demir boru ekleme parçaları üretimine ağırlık vermiştir.

Hızla büyüyen KUTES, 1995 yılında vana, otomotiv, ağır ticari araçlar, demir yolu ve tarım makineleri sektörlerinde ürün yelpazesini genişletmiştir. 2000'li yılların başındaysa inşaat, hidrolik, iklimlendirme ve endüstriyel makine gibi sektörlerle de ürün imal etmeye başlamış ve bu alandaki yatırımlarını yoğunlaştırmıştır.

2016 yılında döküm ve talaşlı imalat operasyonlarını birbirinden ayırmak amacıyla KUTES çatısı altında Kutes Döküm ve Kutes Makine markaları kurulmuştur. Dokuz farklı CNC işleme tezgâhı ve 60 bin saat talaşlı imalat kapasitesiyle KUTES Makine, 2017 yılında, bağımsız bir tesis olarak KUTES yerleşkesi içinde kurulmuştur. Kutes Döküm ise, yine aynı yıl, sahip olduğu George Fischer hattına Heinrich Wagner Sinto otomatik yatay döküm hattını da ekleyerek sfero demir ve pik demir döküm kapasitesini 50 bin tona yükseltmiştir.

Kutes Döküm 50 bin ton döküm kapasitesi ve Kutes Makine 14 CNC ile 90 bin saat kapasiteyle, 30 yıllık tecrübe ve hizmet verdikleri tüm sektörlerde imza attıkları başarılarla KUTES çatısı altında büyümeyi sürdürmektedir.



KUTES DÖKÜM

Hizmet Sunulan Sektörler : Pik Sfero DÖküm
 Üretilen Ürünler : 9 sektörde 1000 den fazla sfero pik ürün üretilmektedir.
 Adres : Hatip Mah. 1712 Sok. No:6, 59850 Çorlu/Tekirdağ

KUTES MAKİNE

Hizmet Sunulan Sektörler : Talaşlı İmalat
 Üretilen Ürünler : Pik Sfero ve diğer metal türlerindeki döküm parçaların işlenmesi
 Adres : Hatip Mah. Ali Osman Çelebi Blv. No:114/A, 59860 Çorlu/Tekirdağ

MERKEZ OFİS

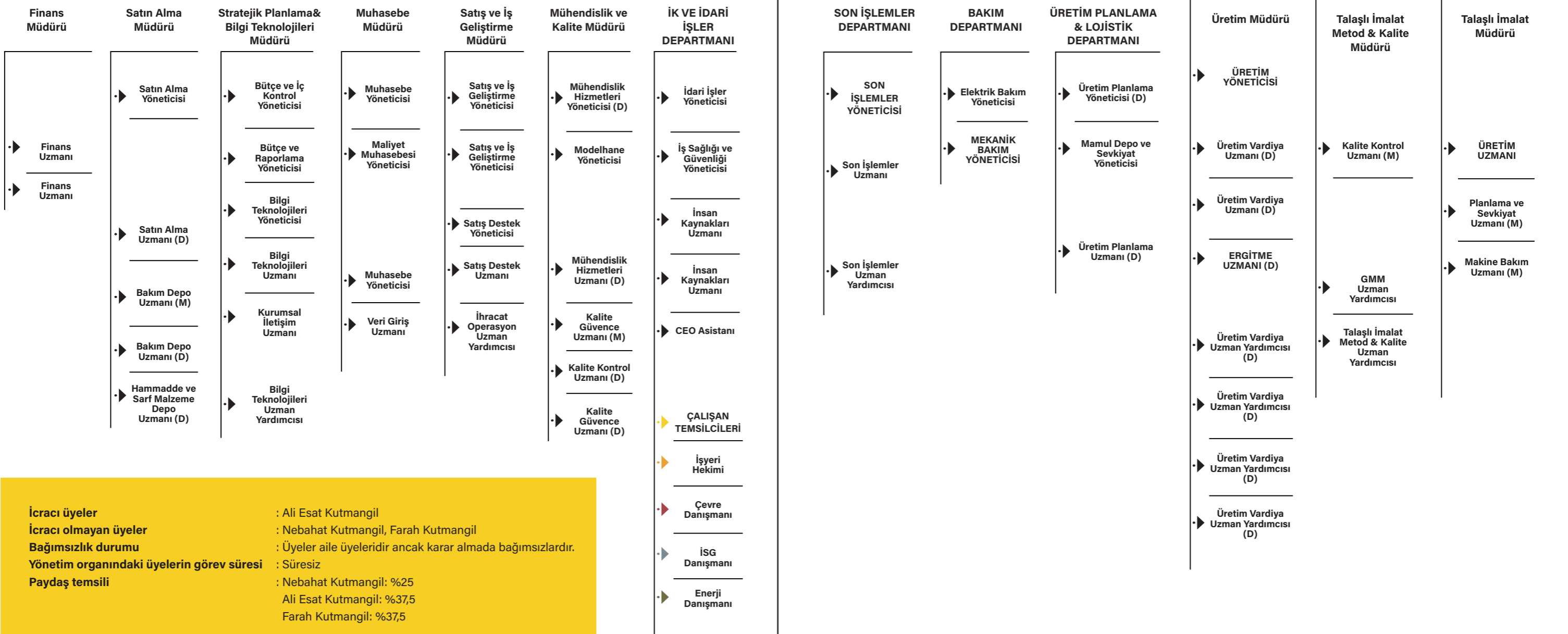
Adres : Maslak Mah. Saat Sok. No:5 K:22/192, Spine Tower 34398 Sarıyer İstanbul /TR

ORGANİZASYONEL YAPI

YÖNETİM KURULU

CEO-Genel Müdür

Fabrika Müdürü



İcracı üyeler

İcracı olmayan üyeler

Bağımsızlık durumu

Yönetim organındaki üyelerin görev süresi

Paydaş temsili

: Ali Esat Kutmangil

: Nebahat Kutmangil, Farah Kutmangil

: Üyeler aile üyeleridir ancak karar almada bağımsızlardır.

: Süresiz

: Nebahat Kutmangil: %25

Ali Esat Kutmangil: %37,5

Farah Kutmangil: %37,5

« VİZYON, MİSYON VE DEĞERLER

Karmaşık ve yüksek nitelikli ürünlerin insan ve çevre odaklı şekilde rekabetçi üretimi KUTES'in öncelikli misyonudur.

«

Müşteri memnuniyeti odaklı ve çevreye karşı sorumluluklarının bilincinde, demir gibi bir marka olan KUTES, bir yanda üretim teknolojilerini daima güncel tutarak teslimat güvenilirliğini sağlarken, diğer yanda da bilgi birikimini artırmaya, iş güvenliğine, toplumsal cinsiyet eşitliğine, çalışan mutluluğuna, karbon ayak izini giderek azaltmaya, kısaca sürdürülebilir kalkınmaya yatırım yapmaktadır. Karmaşık ve yüksek nitelikli ürünlerin insan ve çevre odaklı şekilde rekabetçi üretimi KUTES'in öncelikli misyonudur.

30 yılı aşkın deneyimiyle KUTES, tıpkı demirin sıvı formu gibi, hizmet verdiği sektörlerin değişen taleplerine hızlı yanıt verecek genç ekibiyle tecrübeli kadrosunu birleştirerek, yenilikçi fikirler ve özgün çözümler üreten bir kurumsal organizasyon oluşturmuştur. Dinamik üretim teknolojileriyle iş ortaklarına çağın en üst düzey hizmetlerini ve güncel çözümlerini sunan KUTES, demir dökümde kusursuzu da aşmayı amaçlamaktadır.

KUTES sadece sürekli ve sürdürülebilir yatırımlarıyla değil, sektöre ait yenilikleri ve öncü teknolojileri edinme, bunlara uyum gösterme çevikliği, müşteri odaklı çözümleri ve toplam kalite yönetimiyle de döküm ve talaşlı imalat dendiğinde ilk akla gelen firmalar arasında endüstrinin liderlerinden olmayı ve dünyada YENİ DEMİR ÇAĞI'nı başlatmayı hedeflemektedir.

Hedefimiz

Zihin yapımız, bakış açımız, yatırımlarımız ve üretimimizle YENİ DEMİR ÇAĞI'nı başlatmak ve kararlılıkla sürdürmek.

Varlık Amacımız

Sektörümüzde, işini her şeyiyle en doğru şekilde yapan marka olarak anılmak. KUTES markasını ve tüm süreçleriyle iş yapma biçimini, sektörün mihenk taşı ve referans noktası olarak benimsetmek.

Özümüz

Müşterilerimize, çalışanlarımıza, işimize ve dünyaya karşı sorumluluğumuzu korumak. Müşterilerimiz için en yüksek değeri yaratmak, işimize ve çalışanlarımıza değer katmak, dünyanın daha yaşanabilir bir yer olması için üstümüze düşen tüm görevleri yerine getirmek.

Değerlerimiz

Gelişim: Her zaman sektörümüzün önünde yer alacak şekilde kendimizi geliştiririz.

Profesyonellik: Bize duyulan güvenin değerini biliriz, hiçbir zaman profesyonelliği bırakmayız.

Sadelik: En karmaşık süreçleri bile sade, net ve kolay bir anlatımla ele alırız.

Çok Yönlülük: Farklı sektörlerle hâkim olarak, her birine özel üretim yaparız.

Standardizasyon: Tüm adımları test edip, süreçlerimizi otomatikleştiririz.

Sınıfta En İyi: Bir şey yapıyorsak, bunu sektörün en iyisine yakışan şekilde yaparız.

Dinamizm: İçimizdeki enerjiyi işimize yansıtırız. Atılımlarımızla sektöre hareket getiririz.

Güven: Müşterilerimizi ortağımız olarak görürüz, güven duygusunu asla zedelemeyiz.

Ulaşılabilirlik: Dış dünyayla samimi bir ilişki kurarız, kendimizi ulaşılamaz olarak görmeyiz.

« KİLOMETRE TAŞLARI

1986

Mehmet Bekir Kutmangil'in liderliğinde KUTES'in temelleri atılmıştır.

1990

Döküm sektörüne yatırım kararı alınmıştır.

1992

Yeni yatay George Fischer otomatik kalıplama hattında ilk döküm yapılmıştır.

2016

Talaşlı imalat sektörüne yatırım kararı alınmıştır.

2017

Yeni üretim tesisinde ilk talaş kaldırılmıştır, yeni otomatik kalıplama yatırım kararı alınmıştır.

2019

Heinrich Wagner Sinto otomatik kalıplama hattında ilk döküm yapılmıştır.

2021

Kutes Makine tesis çatısına GES Enerji santrali kurulmuştur.

KURUMSAL YÖNETİM YAKLAŞIMI VE POLİTİKALAR »

İyi bir kurumsal yönetim yaklaşımı, bir kuruluşun yönetim kurulunun düzenli olarak toplanmasını, iş üzerinde kontrolü elinde tutmasını ve yönetim kurulu üyelerinin her birinin net olarak tanımlanmış sorumluluklara sahip olmasını sağlamaktadır.

Aynı zamanda kuruluşlara sağlam bir risk yönetim sistemi de sunmaktadır. KUTES'in kurumsal yönetim çerçevesi, paydaşlarla ilişkilerde hesap verebilirliği, adaleti ve şeffaflığı sağlamaktadır. Yönetim Kurulu, yıl boyunca dört kez bir araya gelen 3 yöneticiden oluşmaktadır. Sürdürülebilirlik çalışmaları ise farklı departmanların temsilcilerinden oluşan fonksiyonlar arası bir Sürdürülebilirlik Komitesi tarafından denetlenmektedir. Komitenin başkanlığı Stratejik Planlama & Bilgi Teknolojileri Müdürü tarafından yürütülmektedir. Yönetim Kurulu, Sürdürülebilirlik Komitesi de dahil olmak üzere çeşitli komiteleri denetlemekte ve tüm iş yapış süreçlerinin sürdürülebilirlik stratejisi ile paralel şekilde yürütülmesini sağlamaktadır.

Herhangi bir iyi işin temel taşlarından biri olan kurumsal yönetim; süreçler, uygulamalar ve politikalar aracılığıyla sağlam ve etkili karar almayı teşvik etmektedir. KUTES bünyesinde geliştirilmiş olan politikalar sayesinde, iş yapış süreçlerindeki her adım net olarak belirlenmiş olup süreçlerin herhangi bir belirsizliğe ihtimal vermeden aksaksız yürütülmesi sağlanmaktadır. Faaliyetler yürütülürken iklim değişikliği, insan hakları, çalışma koşulları, güçlü yönetim ve etik konuları önemsenmekte ve şirket vizyonunun sektöre yansıtılarak ileriye taşınması hedeflenmektedir. Açık ve şeffaf sürdürülebilirlik yönetimini kapsayan politikaları ile KUTES, doğaya ve tüm paydaşlarına fayda sağlama amacıyla üzerine düşen sorumlulukları yerine getirmeye özen göstermektedir. Ayrıca, ilgili yetkinliklere ve donanıma sahip olan Yönetim Kurulu sayesinde, süreçlerin

periyodik olarak takibi yapılmakta, muhtemel riskler tespit edilmekte ve herhangi bir yanlış uygulama veya kurumsal görev ihmal iddialarına karşı aksiyonlar belirlenmektedir.

KUTES'in sürdürülebilir bir gelecek yaratma vizyonu güçlü kurumsal yönetim anlayışı ile bütünleşmekte ve küresel krizler kaynaklı ortaya çıkan risklere karşı dayanıklı bir yapı sağlamaktadır. Sorumlu büyümeyi amaçlayarak hayata geçirilen ve Şirket stratejisinin kılavuz ilkeleri olarak değerlendirilen politikalarıyla gelişim ve dönüşüm sağlanmakta, sürdürülebilir değer yaratılmaktadır. KUTES'in tüm politikaları paydaşlarına açık olarak internet sitesinde yayımlanmaktadır.

KUTES'İN SAHİP OLDUĞU POLİTİKALAR

- Kalite Politikası
- Çevre Politikası
- Bilgi Güvenliği Politikası
- Değişim Yönetimi Politikası
- İSG Politikası
- Sürdürülebilirlik Politikası
- İnsan Hakları Politikası
- Enerji Politikası
- Rüşvet ve Yolsuzlukla Mücadele Politikası
- Sorumlu Tedarik Zinciri Politikası

« ETİK İLKELER VE ŞEFFAFLIK

KUTES, faaliyetlerini yürütürken doğruluk ve dürüstlük anlayışının ön planda olduğu etik kurallara uygun şekilde hareket etmeye oldukça önem vermektedir. Bu bağlamda geliştirilmiş olan "Etik İlke ve Davranış Kuralları" ile hem çalışanların hem de dış paydaşların belirlenmiş olan etik davranış ilkelerini benimsemesi ve uygulama sürecine katkıda bulunması hedeflenmektedir.

Kurum içerisindeki etik kültürün gelişmesine olanak sağlayan bu kurallar, aynı zamanda çalışanlar, tedarikçiler, iş ortakları, müşteriler ve KUTES arasında doğabilecek her türlü anlaşmazlık ve çıkar çatışmasını da engellemektedir.

KUTES, çalışanlarına değer veren ve onların haklarına saygıyla yaklaşıp koruyan bir şirkettir. Bu çerçevede;

- İşe almada tek ölçü olarak işe uygunluk vasfını aramak, ayrımcılık yapmadan fırsat eşitliği sağlamak,
 - Şirketi ileriye götürecekt en nitelikli ve deneyimli profesyonelleri şirkete kazandırmak,
 - Çalışanların yeteneklerinden, gücünden ve yaratıcılığında azami fayda sağlamak,
 - Çalışanların eğitilmesi, yönlendirilmesi ve geliştirilmesi için imkân ve fırsat eşitliği sağlamak,
 - Adil ve rekabetçi ücret politikaları, etkin ve objektif performans değerlendirme sistemleri kullanmak,
 - Çalışma barışının sürekliliğini sağlamak,
 - Çalışanlara temiz, sağlıklı ve gerekli iş güvenliği tedbirlerinin de alındığı her açıdan güvenli çalışma koşulları sağlamak,
 - İş birliği ve dayanışmanın en önemli unsur olduğu şeffaf ve karşılıklı saygıyı teşvik eden, çalışma ortamını yaratmak ve kalıcı kılmak,
 - İşyerinde tacize hiçbir şekilde müsaade etmemek,
 - Çalışanların görüş ve önerilerini değerlendirmek, yanıtlamak ve motivasyon artırıcı tedbirler almak,
 - Çalışanlar ile ilgili özel bilgileri, hukuki zorunluluk haricinde, çalışanın izni ve bilgisi olmadan üçüncü şahıslarla paylaşmamak,
 - İnsan haklarına saygılı olmak
- çalışanlarla ilişkiler açısından temel prensipleri oluşturmaktadır.

KUTES çalışanlarının faaliyetlerini şirket politikaları ve hedeflerine uyumlu olacak şekilde hem kendilerinin hem de şirketin itibar ve saygınlığını ön planda tutarak sürdürmeleri beklenmektedir. Bu bağlamda, rüşvet ve yolsuzluğa karşı tolerans göstermeksizin, şirkete zarar verecek her türlü tutum ve davranıştan kaçınmaları ve ilgili tüm kanunlara uymaları konusunda gerekli takipler düzenli olarak yapılmaktadır.



« ÜRÜNLER VE HİZMET VERİLEN SEKTÖRLER

KUTES en iyi kalitede hizmet sunmak adına birçok farklı sektörde yaptığı atılımlar, marka vizyonu ve misyonu ile dikkat çekmektedir. Teknolojiyi hayal gücü ile harmanlayarak ortaklarına kaliteli hizmet vermektedir.

KUTES'in hizmet verdiği sektörler aşağıda listelenmiştir:

Hidrolik ve Pnömatik

Hidrolik sistem ile çalışan makinelerde bulunan bağlantı plakası, valf gövdeleri, hidrolik pompa gövde ve kapakları, KUTES'in birinci sınıf hizmet anlayışıyla üretilmektedir.

Otomotiv

KUTES, otomotiv teknolojisi ve mühendisliği alanında farklı hizmetlere sahiptir. Araçlar için aks muhafazası ve kapağı üretimi ve hafif ticari araç üretiminde tren fren diski ve kampana, aks kovanı ve muhafazası kategorilerinde parça üretimi yapmaktadır. Ağır ticari araç kategorisinde ise taşıyıcı ve motor braketleri, dönüş kolları, taşıyıcı plaka ve kompresör gövdesi üretimi ile hizmet kapsamını genişletmiştir.

İklimlendirme

KUTES iklimlendirme sektörü için klima parçaları üretmektedir. Bu kapsamda, iklimlendirme firmalarının ve klima kullananların ihtiyaç duyduğu kapak statoru ve silindir kapağı yedek parçalarının üretimi gerçekleştirilmektedir.

Tarım

KUTES, Türkiye başta olmak üzere tarım ile iç içe olan birçok ülkede kullanılan tarım makine parçalarını üretmektedir. KUTES'in üretimini yaptığı parçalar arasında diferansiyel muhafazası, volan ve stabilizatör ürünleri de bulunmaktadır.

İş Makineleri

KUTES, inşaat, tarım ve üretim sektöründe kullanılan iş makineleri için konut, volan, kasnak ve taşıyıcı gibi modellerinin parçaların üretimini gerçekleştirmektedir. İhtiyaçlar doğrultusunda pik ve sfero malzeme cinsinden farklı parçaların da üretimi yapılabilmektedir.

İnşaat

KUTES, inşaat sektörü için kritik öneme sahip güvenlik ürünleri ve iş parçaları üretmektedir. Halat kasnakları ve yüksek hız volanı, motor gövde ve kapağı gibi ürünleri ile inşaat asansör sektöründeki model parça skalası oldukça geniştir.

Yan Sanayi

KUTES farklı makinelere tam uyumlu, volan, debriyaj aynası, V-Yatak, fren pabucu ve makas mesneti modelleri gibi yedek parça sektörü için de üretim gerçekleştirmektedir.

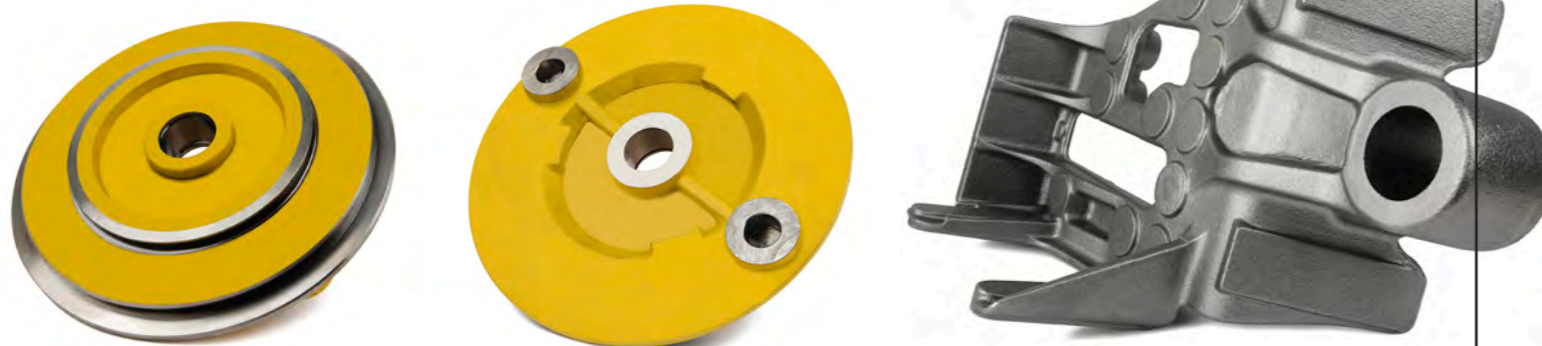
Demiryolu

KUTES, ulaşım ve nakliye amacıyla kullanılan demiryolu araçları için güvenli fren sistemi parçalarının üretimini yapmaktadır. Sunulan ürünler, sektöre özel tüm ihtiyaçları karşılayacak yetkinliktedir.

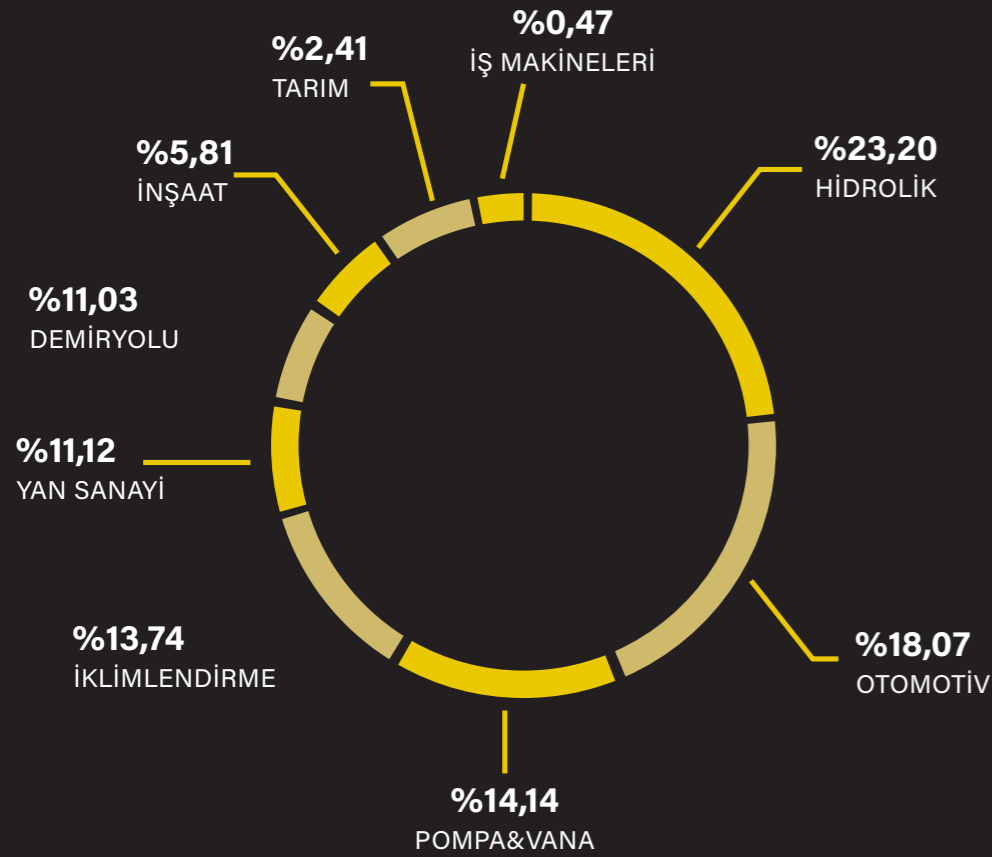
Pompa & Vana

KUTES, makine sistemini tamamlayan pompa gövdesi, kapak, flanş ve vana gövdesi modellerinin gibi parçaların üretimini de gerçekleştirmektedir.

Tüm operasyonlarını müşterilerine en üst düzeyde hizmet sunma misyonuyla yürüten KUTES, ilerleyen dönemde hizmet verdiği sektör sayısını artırarak sektöründeki lider konumunu güçlendirmeyi hedeflemektedir.



Tüm bu faaliyet alanlarına ek olarak KUTES, ilerleyen dönemde motor parçaları ile elektrikli araç; rulman taşıyıcı parçası ile beyaz eşya ve askeri araçlar için rulman yuvası, kep, taşıyıcı, braketler ve tutucu parçaları ile savunma sanayi sektörlerini de hizmet ağına eklemeyi hedeflemektedir. Ayrıca, tarım sektöründeki mevcut çalışmaların yoğunlaştırılması ve buradaki çalışma hacminin artırılması planlanmaktadır.



Farklı ürün yelpazesi ile hizmet sunan KUTES'in portföyündeki ürün grupları aşağıdaki gibidir:

- **FASON MAMÜLLER (İşlenmek üzere gelen)**
- **İŞLENMİŞ DÖKÜM MAMÜLLER**
- **DÖKÜM MAMÜLLER**

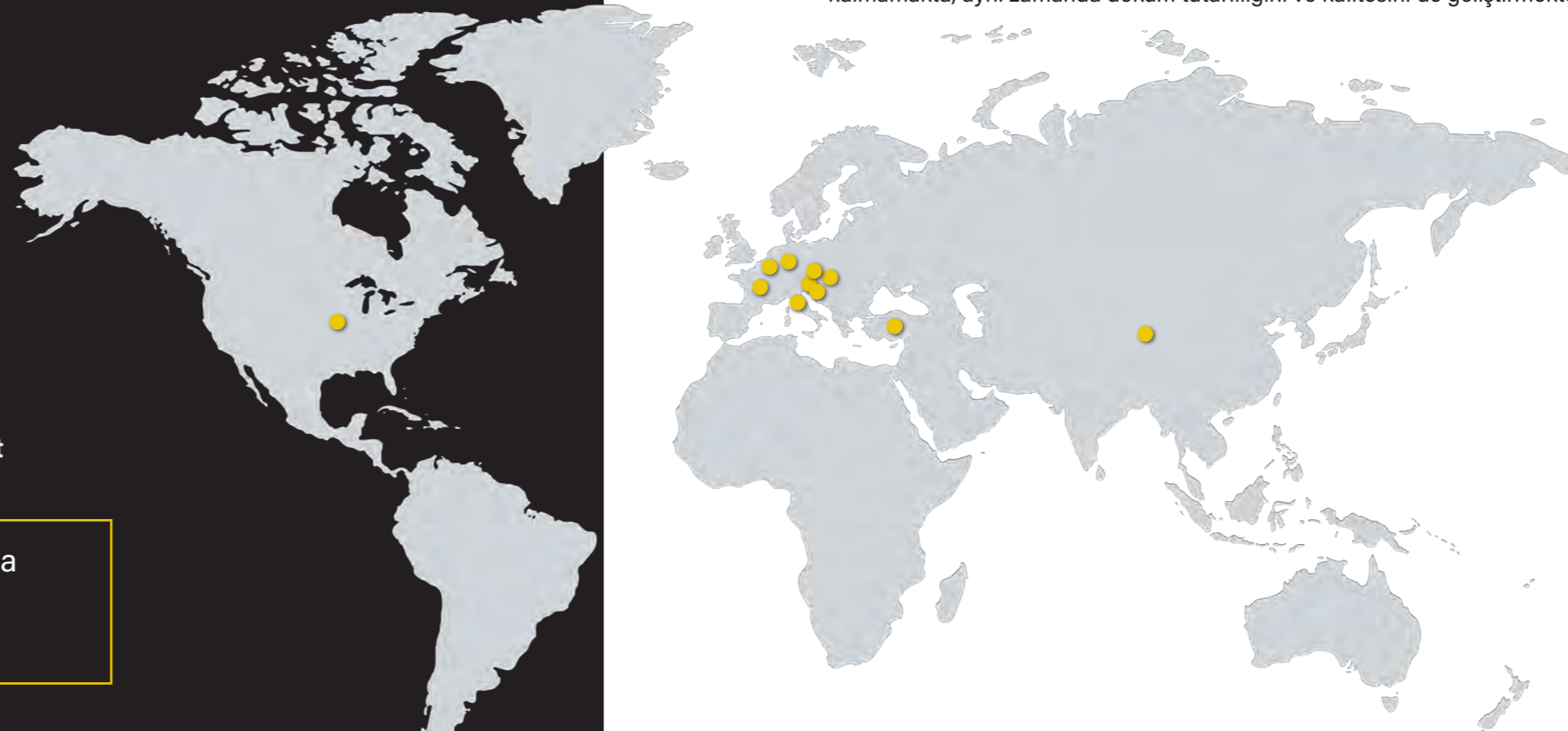
2021 yılı itibarıyla KUTES, 3 kıtada 10 ülkeye ihracat yapmaktadır.

İlerleyen dönemde hedef pazar ülkeler arasında Amerika yer almaktadır ve 5 yıl içinde toplam 30 ülkeye ihracat yapılması hedeflenmektedir.

PROSES VE TEKNOLOJİ >>

KUTES'in prosesi özel bir metal karışımı, seçkin alaşımlar ve geri dönüştürülmüş hurda demirden oluşan bir ham madde karışımıyla başlar. Bu karışım, müşterilerin ihtiyaçlarına ve üretilen döküm tipine göre değişiklik göstermektedir. Metal karışımı, 1.400 – 1.500 °C arasında değişen sıcaklıklarda büyük fırınlarda eritilmekte ve sonrasında kumdan yapılmış kalıplara dökülmektedir. Dökümün iç yüzeylerini oluşturmak için kumdan kalıplar (maça) kullanılmaktadır. Dökümler kalıplama hattında ilerlerken, sıcaklık kademeli olarak düşürülmekte ve üzerlerindeki kumu ayrıştırmak için sallama işlemine tabi tutulmaktadır. Buradaki kumun % 80'inden fazlası geri kazanılmakta ve yeniden kullanım için geri dönüştürülmektedir. Dökümler daha sonra artık kumu ve diğer kalıplama ortamlarını döküm yüzeyinden çıkarmak için temizleme/kumlama işlemine tabi tutulmaktadır. Süreçteki son adım ise kalıplama sürecinden kalan fazla malzemenin kırılarak ana parçadan ayrılması ve yeniden ergitilmesi ve ana ürünün detaylı incelemesinin tamamlanmasıdır.

KUTES, süreçte karşılaşılabilecek arızaları önlemeye yardımcı olan ve müşteri gereksinimlerini karşılamak için verimlilik ve özelleştirme imkânı sunan kendi döküm modelini tasarlayıp üretmektedir. Buna ek olarak, bazı döküm uygulamalarında birden çok döküm, fabrikasyon veya kaynaklı parça ihtiyacını azaltmaya da yardımcı olacak süreçler geliştirmektedir. Bu sayede müşteriler için montajları basitleştirmenin yanı sıra stok maliyetleri de azaltılmaktadır. Aynı zamanda, ürünlerin sahip olduğu yenilikçi döküm ve maça geçiş tasarımlarına ek olarak atık azaltma ve kütle azaltma yoluyla toplam üretim maliyetlerini azaltmak için en son teknoloji kullanılmaktadır. KUTES'in süreçlerinde kullanılan teknikler, dünya standartlarında ürünlerin tasarlanmasına ve üretilmesine olanak tanımaktadır. Bu sayede proses maliyeti yalnızca rekabetçi olmakla kalmamakta, aynı zamanda döküm tutarlılığını ve kalitesini de geliştirmektedir.



« KALİTE ANLAYIŞI VE SERTİFİKALAR

Demir döküm sanayiinde yüksek standartların yakalanması ve tüm parçaların eşit kalitede üretilmesi gerekmektedir ve bu sebeple kalite kontrol prosedürleri son derece önem taşımaktadır. Sektörünün Türkiye'deki öncülerinden olan KUTES, tüm süreçlerini Kalite Politikası çerçevesinde yürütmekte olup, gelişmiş kalite kontrol laboratuvarları ve uzman kadrosuyla imâl ettiği tüm ürünlerin kusursuz bir kaliteye sahip olmasını sağlamaktadır.

KUTES Kalite Politikası, vizyoner ve ahlaki değerlere önem veren prensipler doğrultusunda oluşturulmuştur. Kalite politikasıyla ulaşılmaya çalışılan hedefler ise şunlardır:

- Müşterilerimizin, çalışanlarımızın ve diğer paydaşlarımızın memnuniyet ve konforunu sağlamak
- Yatırımlarda sürdürülebilirliği ön planda tutarak en modern üretim teknolojilerinden yararlanmak ve bu sayede üretim gücünü maksimuma taşımak
- Yaklaşmakta olan yeni sanayi devrimi Endüstri 4.0'a entegre olup Türkiye'de yenilikçi bir sanayi anlayışının öncüsü olmak
- Üretim kalitesini zirve noktasına taşıyarak bu kaliteyi bir standart hâle getirmek ve şeffaf bir yaklaşımla müşterilerimize sunmak
- Eğitime önem vermek, dünyadaki ve sektördeki yenilikleri yakından takip ederek ilk uygulayan firmalar arasında yer almak
- Tüm süreçlerin hedeflerini belirlemek, hedefe uygun politikalar uygulamak ve etkin takip sistemiyle sürekli iyileştirmeyi etkin kılmak
- KUTES'in tüm kademelerinde ve aygıtlarında kalite politikasının geçerli hâle gelmesini sağlamak
- Türkiye Cumhuriyeti yasalarına, uluslararası ticaret anlaşmalarına ve KUTES'te belirlenen etik kurallara koşulsuz olarak tam riayet edilmesini sağlamak
- Çalışanlara hiçbir şekilde güvenlik riski taşımayan, sağlığa zararlı hiçbir unsur bulunmayan ve yaşam kalitelerini yükselten bir çalışma ortamı sağlamak
- Sürdürülebilir yöntemlerden ve çevre koruyucu sistemlerden yararlanarak enerjinin ve doğal kaynakların verimli bir şekilde kullanılmasını, tasarrufun öncelik olmasını ve çevre yükünün azaltılmasını sağlamak.

KUTES, kalite kontrol test ekipmanları sayesinde üretimin her aşamasını detaylı bir şekilde analiz etmekte ve olası üretim hatalarını anında saptayarak çözüme kavuşturmaktadır. Geliştirmiş olduğu tescilli süreçler ile demir sıcaklığını, katkı maddelerini ve döküm malzemelerini son derece ayrıntılı bir seviyeye kadar izlemeyebilmektedir. Buna ek olarak kullanılan dijital görüntüleme, otomatik yatay kalıplama hattı ve otomatik taşıma makinesi gibi teknolojiler ile, bir yandan kaliteyi koruyup ve üretim maliyetlerini düşürürken diğer yandan verimliliğin artması sağlanmaktadır. Bu sayede üretim hatlarından çıkan her bir ürünün müşterilerine ulaştığı zaman uzun ömre sahip olmasını ve yüksek performanslı çalışmasına olanak sağlamaktadır.

SERTİFİKALARIMIZ

IATF 16949:2016

Otomotiv Kalite Yönetim Sistemi Sertifikası



ISO 14001:2015

Çevre Kalite Yönetim Sistemleri



ISO 45001-2018

İş Sağlığı ve Güvenliği Yönetim Sistemi



DEUTSCHE BAHN

Alman Demiryolları Onaylı Tedarikçi Sertifikası



2014/68/EU (PED)

Basınçlı Kaplar Yönetmeliği & AD 2000-W 0 Basınçlı Kaplar Uygun İmalatçı Firma Sertifikası



LYODS

Register Onaylı Gri ve Sfero Dökme Demir Üreticisi



DNV

Onaylı Gri ve Dökme Demir Üretici Sertifikası



ISO 9001:2015

Kalite Yönetim Sistemleri

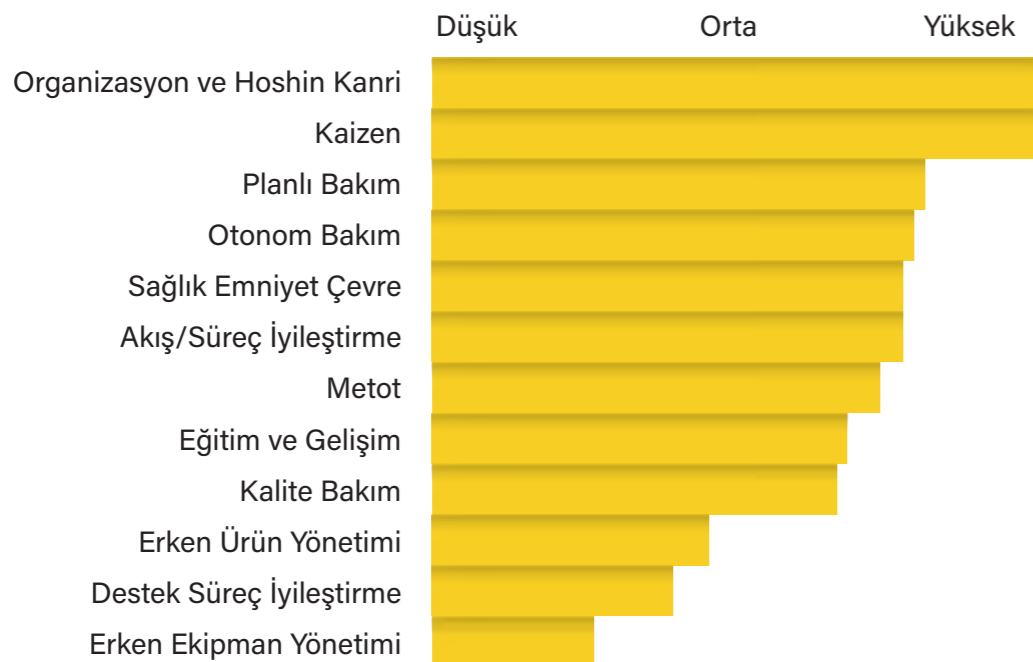


OPERASYONEL MÜKEMMELLİYET

KUTES, faaliyet gösterdiği coğrafyada olumlu bir ekonomik etki yaratmayı misyon edinmiştir. Geride bıraktığımız Covid-19 salgını, hem çalışanların sağlığı hem de işletmenin sürdürülebilirliği konusunda kurumları daha keskin kararlar almaya ve farklı çözümler bulma arayışına itmiştir. Tüm dünyada iş yapış şeklinin kökten değiştiği bu dönemde KUTES de üretim süreci, müşteri siparişlerindeki dramatik düşüş gibi farklı sorunlara uyum sağlamak zorunda kalmıştır. Sahip olduğu nitelikli iş gücü ve yoğun sektör tecrübesi sayesinde KUTES, bu süreci de minimum zararla atlattığı ve kendi ekonomik sürdürülebilirliğini sağlarken aynı zamanda topluma pozitif katkı sunmaya da devam etmiştir. Bu süreçte, tüm faaliyetlerini hiçbir çalışanın zarar görmesine izin vermeden sürdürmüş ve müşterilerinin ihtiyaçlarına kalitesinden ödün vermeden en üst düzeyde cevap vermiştir.

Değişen ve gelişen ihtiyaçların farkında olan KUTES, tasarımdan sevkiyata tüm süreçteki her türlü israfın (hatalar, aşırı üretim, stoklar, beklemler, gereksiz işler, gereksiz hareketler, gereksiz taşımalar) önlenmesi ve bu sayede maliyetlerin düşürülmesi, müşteri memnuniyetinin artırılması, piyasa koşullarına uyum esnekliğinin kazanılması ve nakit akışının hızlandırılması hedefleriyle 2021 yılı son çeyreğinde Kaizen Atölyesi ile yalın üretim çalışmalarına başlamıştır. Çalışmalar kapsamında öncelikli olarak mevcut süreçlerin yalın olgunluk düzeyi değerlendirilerek öncelikli alanlar belirlenmiştir. Belirlenen öncelikli alanlar ve öncelik dereceleri aşağıdaki şekilde verilmiştir.

TAVSİYE EDİLEN ÇALIŞMA KONULARI



Analizden çıkan öncelikli konuların KUTES vizyon ve hedefleriyle ilişkisi değerlendirilerek 3 yıllık operasyon mükemmellik yol haritası oluşturulmuş ve pilot uygulama fazı için öncelikli amaç ve yaklaşımlar belirlenmiştir.

2022 yılında George Fisher üretim hattındaki pilot uygulamalar yoluyla otonom bakım uygulamalarının öğrenilmesi ve KUTES çalışma şekline entegre edilmesi ve GF hattında başlatılacak günlük yönetim sistemi ile çalışanların sürekli iyileştirme sürecine dahil edilmesi hedeflenmektedir. Buna ek olarak, yatırımların devreye alma sürecini daha efektif hale getirecek olan erken ekipman yönetim sisteminin ilk aşamasının hayata geçirilmesi de 2022 yılında tamamlanması planlanan bir diğer çalışmadır. Bu yolla sadece sürecin hızlandırılması değil, sürdürülebilirlik hedefine hizmet eden ekipmanların seçildiğinin garanti altına alınması da hedeflenmektedir.

İlaveten, 2022 yılında entegrasyonunun tamamlanması hedeflenen ERP sistemi sayesinde tüm süreçlerin barkod yöntemi ile izlenebilmesi hedeflenmektedir. 2023 yılında ise ERP sisteminin bulut ortamına geçirilmesi planlanmaktadır.

HEDEFLER

Güncel gelişmeleri yakından takip eden KUTES, ERP ENTEGRASYONUNU 2022 yılında tamamlamayı hedeflemektedir.



02

KUTES'TE SÜRDÜRÜLEBİLİRLİK



SÜRDÜRÜLEBİLİRLİK YAKLAŞIMI

SÜRDÜRÜLEBİLİRLİK YÖNETİŞİM YAPISI

« SÜRDÜRÜLEBİLİRLİK YAKLAŞIMI

KUTES, sürdürülebilirlik yaklaşımını mevcut iş modellerini gözeterak kurgulamakta ve sürdürülebilirlik konusunu, sürdürülebilirlik önceliklerini de belirleyerek stratejik olarak ele almaktadır. Gelecek stratejisini doğaya ve tüm canlılara verdiği önem doğrultusunda oluşturmakta ve yürüttüğü faaliyetlerin çevresel, sosyal ve ekonomik etkilerini entegre bir bakış açısıyla yönetmektedir. Çok çeşitli sektörlerin taleplerini karşılamak üzere döküm üretimi ve işleme yaparken, gelecek nesillere daha eşit, daha temiz, daha yaşanabilir bir dünya bırakmak için çevresel, sosyal

ve ekonomik etkilerini faaliyetleriyle iç içe görmekte ve yaptığı her işin sürdürülebilirlik vizyonuna uyumlu olmasına önem vermektedir.

KUTES hem sürdürülebilirlik stratejisi hem de sürdürülebilirlik öncelikleri kapsamında kısa, orta ve uzun vadeli hedefler belirlemektedir. Çevresel ve sosyal süreçlerini düzenli olarak gözden geçirmekte, amaç ve hedeflerini belirlemekte, performansını raporlamakta ve tüm paydaşlarla düzenli aralıklarla paylaşmaktadır.

Öncelikli Konular

KUTES, iç ve dış paydaşların önceliklerini daha iyi belirlemek için önceliklendirme analizi çalışması gerçekleştirmiştir. Anket yoluyla gerçekleşen çalışmada, iç ve dış paydaşların sürdürülebilirlik konularının öncelik sırasını belirlemesi ve bu sayede sürdürülebilirlik konularının kurum içinde ve kurum dışında nasıl değerlendirildiğinin net bir biçimde anlaşılması amaçlanmıştır.

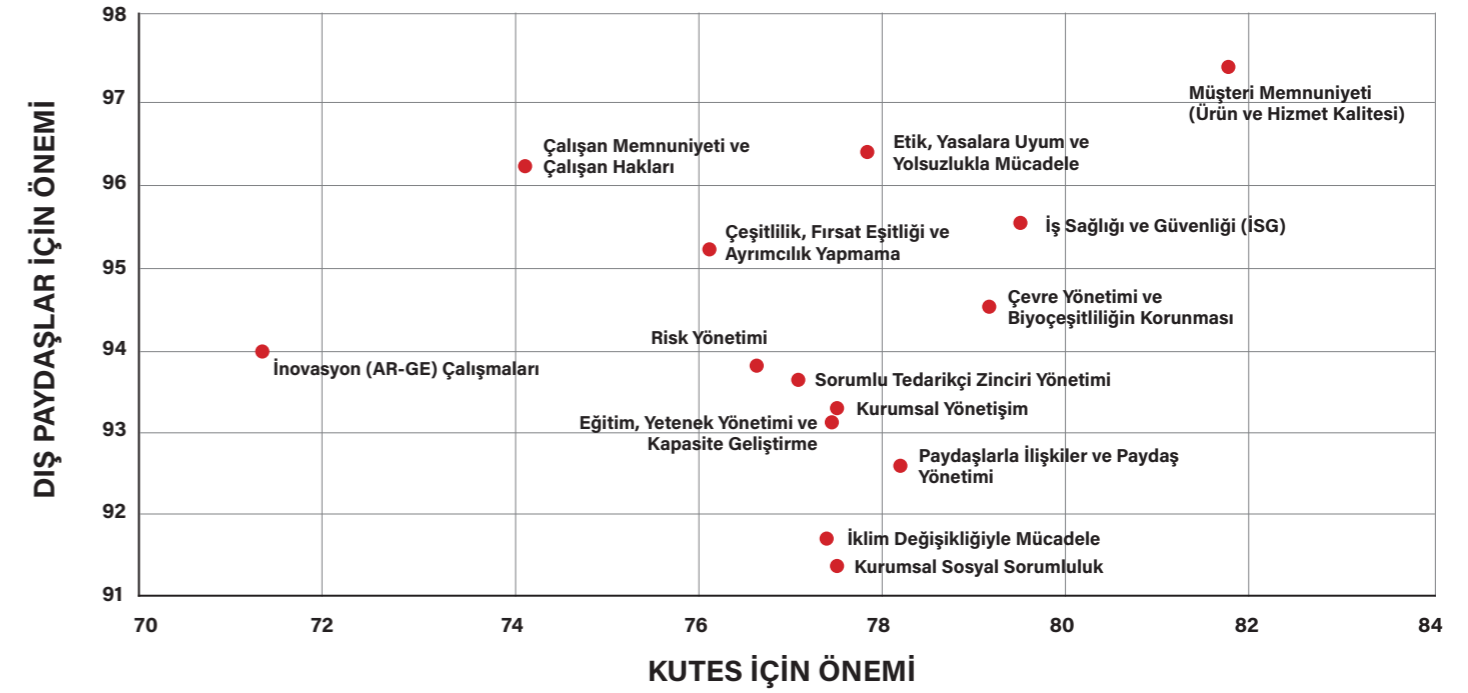
Anket çalışması için belirlenen öncelikli konuların listesi; rakip ve sektör sürdürülebilirlik liderlerinin öncelikli konuları ile birlikte çeşitli sürdürülebilirlik raporlaması yönetim gruplarının sektör için öncelikli belirlediği konulardan oluşturulmuştur.

Araştırmalar sonucunda tespit edilen öncelikli konular; online olarak düzenlenen bir anket aracılığıyla iç ve dış paydaşların görüşlerine sunulmuştur.

Ankete 192'si iç paydaşlardan, 29'u dış paydaşlardan olmak üzere toplamda 221 yanıt alınmıştır. Yapılan çalışma sonucunda öncelikli olarak belirlenmiş olan konular aşağıda sıralanmıştır:

- Müşteri Memnuniyeti (Ürün ve Hizmet Kalitesi)
- İş Sağlığı ve Güvenliği (İSG)
- Çevre Yönetimi ve Biyoçeşitliliğin Korunması
- Etik, Uyum ve Yolsuzlukla Mücadele
- Paydaşlarla İlişkiler ve Paydaş Yönetimi

Paydaşlardan alınan geribildirimler sonucu elde edilen verilerle oluşturulmuş olan önceliklendirme analizi aşağıda verilmiştir.



Önceliklendirme Analizi Nedir?

Önceliklendirme analizi, belirli bir zaman dilimi için kurumun sınırları içindeki belirli ekonomik, çevresel, sosyal ve yönetim konularının önemine ilişkin görüş toplamak amacıyla tasarlanmış bir alıştırmadır. Kurumların, bu alanlarda en fazla etkiye neden olan sürdürülebilirlik konularının yanı sıra iç ve dış paydaşları tarafından en önemli olarak kabul ettikleri konuları açık ve şeffaf bir biçimde raporlamaları oldukça önemlidir. Diğer bir deyişle önceliklendirme analizi, bu öncelikli konuları ve bunların iç ve dış paydaşlar üzerindeki etkilerini belirleme sürecidir.

BM Sürdürülebilir Kalkınma Amaçları ile Uyum

Sürdürülebilir Kalkınma Amaçları (SKA), herkes için daha iyi ve daha sürdürülebilir bir gelecek elde etme amacıyla tasarlanmış olup, toplamda 17 amaçtan oluşmaktadır. Birleşmiş Milletler öncülüğünde oluşturulan bu amaçlar, yoksulluk, eşitsizlik, iklim değişikliği, çevresel bozulma, barış

ve adalet dahil olmak üzere karşılaştığımız küresel zorlukları ele almaktadırlar. KUTES'in hedefleri ve gerçekleştirilmiş olan önceliklendirme analizinin bulguları doğrultusunda, KUTES için öncelikli olan ve ilerleyen dönemde hedefler belirlemesi planlanan SKA'lar aşağıda sıralanmaktadır:



« SÜRDÜRÜLEBİLİRLİK YÖNETİŞİM YAPISI

2021 yılı sonunda sürdürülebilirlik yolculuğunda önemli bir adım atan KUTES, Sürdürülebilirlik Yönetim Sistemi Projesi'ni hayata geçirmiştir. Halihazırda devam eden proje kapsamında KUTES'in sürdürülebilirlik konusunda gerçekleştirdiği faaliyetlere odaklanılmış, çevresel, sosyal ve ekonomik sürdürülebilirliğin etkin yönetimi için yönetim mekanizması ve gerekli dokümantasyon yapısı oluşturulmuştur.

Sürdürülebilir bir kurum kültürü oluşturmak için, sürdürülebilirlik ile ilişki konuların üst yönetim tarafından benimsenmesi oldukça önem arz etmektedir. Bu doğrultuda yönetim yapısı kurgulayan KUTES, Sürdürülebilirlik stratejisi doğrultusunda bir Sürdürülebilirlik Komitesi kurmuştur. Bu bağlamda, sürdürülebilirlik odaklı tüm çalışmalar, kurgulanan yönetim yapısına

uygun olarak yürütülmektedir. Oluşturulan yönetim yapısıyla söz konusu konuların üst düzeyde ele alınması hedeflenmektedir.



YÖNETİM KURULU

GENEL MÜDÜR

FABRİKA MÜDÜRÜ

SÜRDÜRÜLEBİLİRLİK KOMİTESİ

Komite Başkanı:

Stratejik Planlama & Bilgi Teknolojileri
Müdürü

Komite Üyeleri:

Satınalma Müdürü
Satış ve İş Geliştirme Müdürü
İK ve İdari İşler Temsilcisi
Bakım Müdürü
Döküm Üretim Müdürü
Talaşlı İmalat Müdürü
Son İşlemler Müdürü
Bütçe ve Raporlama Yöneticisi

03

ÇEVREYE SAYGI



İKLİM KRİZİ İLE MÜCADELE

EMİSYONLAR

ENERJİ KULLANIMI VE VERİMLİLİĞİ

SU YÖNETİMİ

HAM MADDE KULLANIMI VE KAYNAK VERİMLİLİĞİ

ATIK YÖNETİMİ

« İKLİM KRİZİ İLE MÜCADELE

Rekor kıran sıcaklıklar, sel felaketleri, fırtınalar, kuraklık tehlikesi ve orman yangınları, halihazırda karşı karşıya olduğumuz ciddi risklerin son zamanlarda iyice altını çizmektedir. Sön dönemde etkilerini daha da yoğun hissetmeye başladığımız iklim kriziyle mücadele için cesur adımlar atmak her zamankinden daha önemli hale gelmiştir.

Dökümhaneler uzun süredir toplumun geri dönüştürücüleri olarak hizmet etmektedir ve döküm sektörü, gerek eski demir dökümler ve hurda çelik gibi malzemeleri çöplüklerden uzaklaştırarak gerekse hurda malzemeleri yeni ürünler oluşturmak için eritme sürecinde girdi malzemeleri olarak kullanarak topluma artı değer sağlamaktadır.

Eski dökümlerin geri dönüştürülmesi, şüphesiz ki üretim süreçlerindeki çevresel etkiyi azaltmada oldukça önemlidir. Buna ek olarak, ürün içerisinde çelik hurda kullanılması da aynı amaca ulaşılmasına yardımcı olmaktadır. Bu geri dönüşüm trendi sadece demir dökümhanelerine özel olmayıp, alüminyum, bakır, kurşun ve diğer metal dökümhanelerini de kapsamaktadır.

Dökümhanelerin hurda metalleri geri dönüştürme rolünden kaynaklanan pozitif etkilerin yanı sıra, üretim süreçleri kaynaklı bir dizi çevresel etki de ortaya çıkmaktadır. Ham maddelerin kaynağı ne olursa olsun, metal eritmek büyük miktarlarda enerji gerektirmektedir. Buna ek olarak,

dökümhanede kullanılan üretim ekipmanlarını soğutmak için de suya ihtiyaç vardır. Dökümhane işlemleri ayrıca atmosferi etkileyebilecek büyük miktarlarda toz üretme potansiyeline de sahiptir.

Tüm bu gerçekler ışığında gelecek nesillere karşı olan sorumluluğunun bilincinde olan KUTES, tüm faaliyetleri boyunca iyi işler yaratan ve gelecek nesiller için sağlıklı, yaşanabilir bir gezegen bırakmak ve sıfır karbonlu bir gelecek inşa etmek için üzerine düşeni yapmaktadır. Bu bağlamda başlatılan karbon ayak izi hesaplama çalışmaları sayesinde, faaliyetlerden kaynaklı etkilerin ortaya konulması, azaltımına yönelik çalışmalar yürütülmesi ve 2023 yılında da 14064 standardı çalışmalarının tamamlanması hedeflenmektedir. Bu çalışmaların tamamlanmasını takiben, iklim krizi ile mücadele ve karbon ayak izi azaltım konularındaki çalışmaların 2024 yılında Karbon Saydamlık Projesi (CDP) platformunda açık ve şeffaf bir şekilde paylaşılması planlanmaktadır.

2023 yılında
ISO 14064
çalışmalarının
tamamlanması

HEDEFLER

2024 yılında
CDP
Raporlaması
yapılması

KARBON AYAK İZİ DEĞERLERİ *	BİRİM	DEĞER
Kapsam 1	tCO ₂ eş	565
Kapsam 2	tCO ₂ eş	14.379
Kapsam 3	tCO ₂ eş	6,7
Toplam	tCO ₂ eş	14.950,7

*: Çalışmada KUTES'in 2021 yılı faaliyet verileri kullanılarak hem KUTES Döküm hem de KUTES Makine'nin ofis faaliyetleri sebebiyle açığa çıkan Kapsam 1, Kapsam 2 ve Kapsam 3 sera gazı emisyonu hesaplanmıştır. Üretim için gerekli olan termal enerjiyi elektrikle karşılayan KUTES, ofis faaliyetleri kaynaklı elektrik tüketimini proses kaynaklı elektrik tüketimlerinden ayırtmamaktadır. Bu sebeple Kapsam 2 hesaplamasına elektrik tüketiminin tümü (hem ofis faaliyeti hem de üretim kaynaklı olmak üzere) dahil edilmiştir.

Kapsam 1 hesaplamasına kazandaki fuel oil tüketimi, şirket araçlarının benzin ve dizel tüketimi ve off-road araçların dizel tüketimi dahil edilmiştir.

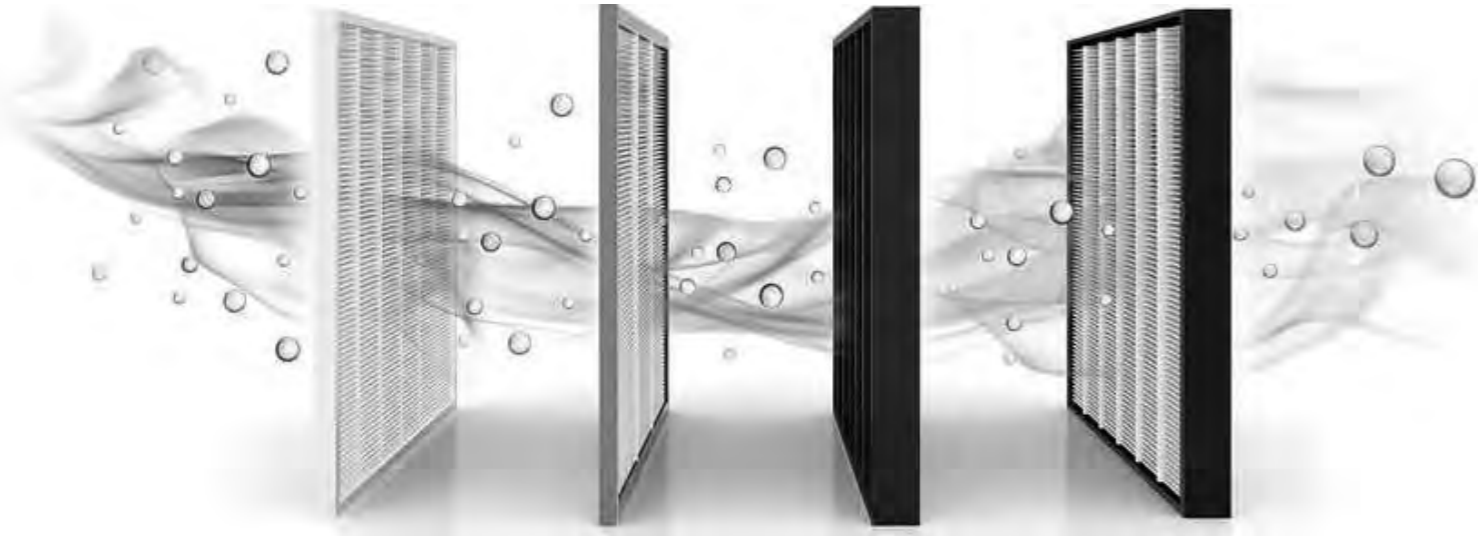
Kapsam 2 hesaplamasına şebekeden satın alınan elektrik dahil edilmiştir.

Kapsam 3 hesaplamasına sadece çalışanların işe gelişlerinde kullanılan servis verisi dahil edilmiştir.

EMİSYONLAR

Dökümhane işlemleri toz, kum ve diğer partiküler maddelerin havaya karışmasına neden olmaktadır ve bunlar uygun şekilde yönetilmediği takdirde hem çevre hem de insan sağlığını olumsuz yönde etkileyebilmektedir. Faaliyetlerinde bu konunun önemini bilinciyle hareket eden KUTES'in tesislerinde hava kirliliğini kontrol edebilmek için hava filtreleme sistemleri ve gelişmiş baghouse teknolojisi kullanılmaktadır. Yürütülen hava kirliliği kontrolleri, kontrol ekipmanının kurulum tarihine göre belirlenen geçerli düzenlemelere

bakılmaksızın ABD Çevre Koruma Ajansı (USEPA) ve ilgili devlet düzenleyici kurumları tarafından "mevcut en iyi" olarak kabul edilmektedir. Bu teknolojinin önemli bir bileşeni, her fabrikadaki emisyon kontrol sistemlerine yerleştirilmiş "gelişmiş kaçak tespit problemleri"nin kullanılmasıdır. Bu teknolojinin kullanımı, günümüzde her ne kadar bir düzenleyici kurum tarafından şart koşulmasa da KUTES'in konuya verdiği önem doğrultusunda gönüllü olarak kullanılmaktadır.



ENERJİ KULLANIMI VE VERİMLİLİĞİ

Metallerin eritilmesi; doğal gaz, elektrik ve kok kullanımı dahil büyük miktarda enerji gerektirmektedir. Üretimde enerji verimliliğinin sağlanması, çevresel etkilerin azaltılması ve sürdürülebilir bir iş modelinin uygulanabilmesi için oldukça önemlidir. Enerji tüketilen her yerde, tüketim miktarının azaltılması ve enerjinin daha verimli kullanılması mümkündür. Bu gerçekliğin ışığında KUTES,

Enerji yönetimi konusunda yayımlanan tüm yasal mevzuata uygun olarak hareket etmektedir.

Çevresel etkilerin azaltılması amacıyla düzenli olarak içerisinde enerji verimliliği ve yenilenebilir enerji projelerini de içeren aksiyonlar belirlemektedir.

Sürdürülebilir bir dünya amacıyla tüm faaliyetlerinde enerji verimliliğini artırmak için enerji tüketiminin takip edilmesine yönelik izleme uygulamaları kullanmakta, tüketilen enerji miktarını azaltmak için hedefler belirlemekte ve bu hedefleri sürekli olarak gözden geçirmektedir.

Tasarım ve satın alma süreçlerini enerji verimliliği odağında gerçekleştirmekte, makine ve ekipman tedarikinde enerji verimliliği yüksek olan ürünleri tercih etmektedir.

Tüketilen enerji miktarını azaltmak için enerji verimliliği projeleri geliştirmekte ve hayata geçirilen bu projeler ile üretilen ürün başına harcanan elektrik miktarını azaltarak aynı zamanda sera gazı emisyonlarının azaltılmasına da katkıda bulunmaktadır.

Faaliyetlerinde enerjinin verimli bir şekilde kullanılmasını sağlamak amacıyla sunduğu eğitim olanaklarıyla çalışanların enerji verimliliği uygulamaları konusunda bilinçlenmesine olanak tanımaktadır.

Gelecek nesillere daha yaşanabilir bir dünya bırakmak ve doğal kaynaklarımızı korumak amacıyla üzerine düşen görev ve sorumlulukların bilincinde olan KUTES, enerji analizörleri yardımıyla tüm üretim süreçlerinde enerji tüketimini takip etmekte ve azaltımına yönelik çalışmalar yürütmektedir. Bu çalışmalara aydınlatmaların LED ile değişimleri, mevcut forkliftlerin elektrikli forkliftler ile değiştirilmesi, basınçlı hava dağıtım ve hava arıtma yükseltmeleri, basınçlı hava uyarlamalı kontrol sistemleri, soğutma kulesi değişken frekanslı hız (VFD) kontrolleri (fanlar ve pompalar), enerji izleme sistemi ve tasarlanmış basınçlı hava nozulları örnek olarak verilebilir. Buna ek olarak, kurulmuş olan 240 kWh'lık güneş panelleri sayesinde, talaşlı imalat sürecinde tüketilen elektrik enerjisinin %60'ı yenilenebilir kaynaklardan sağlanmaktadır. İlerleyen dönemde bu oranın daha da artırılması ve yenilenebilir enerji sertifikasına (I-REC) sahip tedarikçiler ile çalışılması hedeflenmektedir. Bu bağlamda 2023 yılında hayata geçirilmesi planlanan 30 MW'lık güneş enerjisi yatırımı ile döküm tesislerinde kullanılan enerjinin %90'ının yenilenebilir kaynaklardan sağlanması hedeflenmektedir. Bu sayede karbon

salımında elde edilecek yıllık 6.000 tona kadar azalma ile 16 milyon ağacın vereceği katkıya eş bir katkı sağlanabilecektir. Bu çalışmalara ilave olarak yolluk kırıcılar ile elektrik tüketiminde verimliliğin sağlanması çalışmalarına da 2022 yılında başlaması öngörülmektedir. Ergitme ocaklarından çıkan ısının bacalardan toplanarak idari binanın ısıtmasında kullanılması da 2023 yılında hayata geçirilmesi planlanan bir diğer önemli projedir. İlaveten, tesis içerisine DC şarj istasyonlarının kurulması ve gelecek 5 yıl içerisinde KUTES'e ait araçların kademeli olarak elektrikli araçlar ile değiştirilmesine yönelik çalışmalar da devam etmektedir. Aynı zamanda bir enerji yönetim sisteminin kurulması, uygulanması, sürdürülmesi ve iyileştirilmesi için gereksinimleri belirleyen ISO 50001 sertifikasyonunun 2023 yılında tamamlanması ve bu sayede enerji performansının sürekli iyileştirilmesini sağlamada sistematik bir yaklaşım izlemesi de ileriye dönük hedefler arasındadır. Bu kapsamda enerji analizörleri ile tüm süreçlerin enerji tüketimlerinin dijital olarak izlenmesi için çalışmalara 2022 yılı itibarıyla başlanması planlanmaktadır.

ENERJİ TÜKETİM DEĞERLERİ

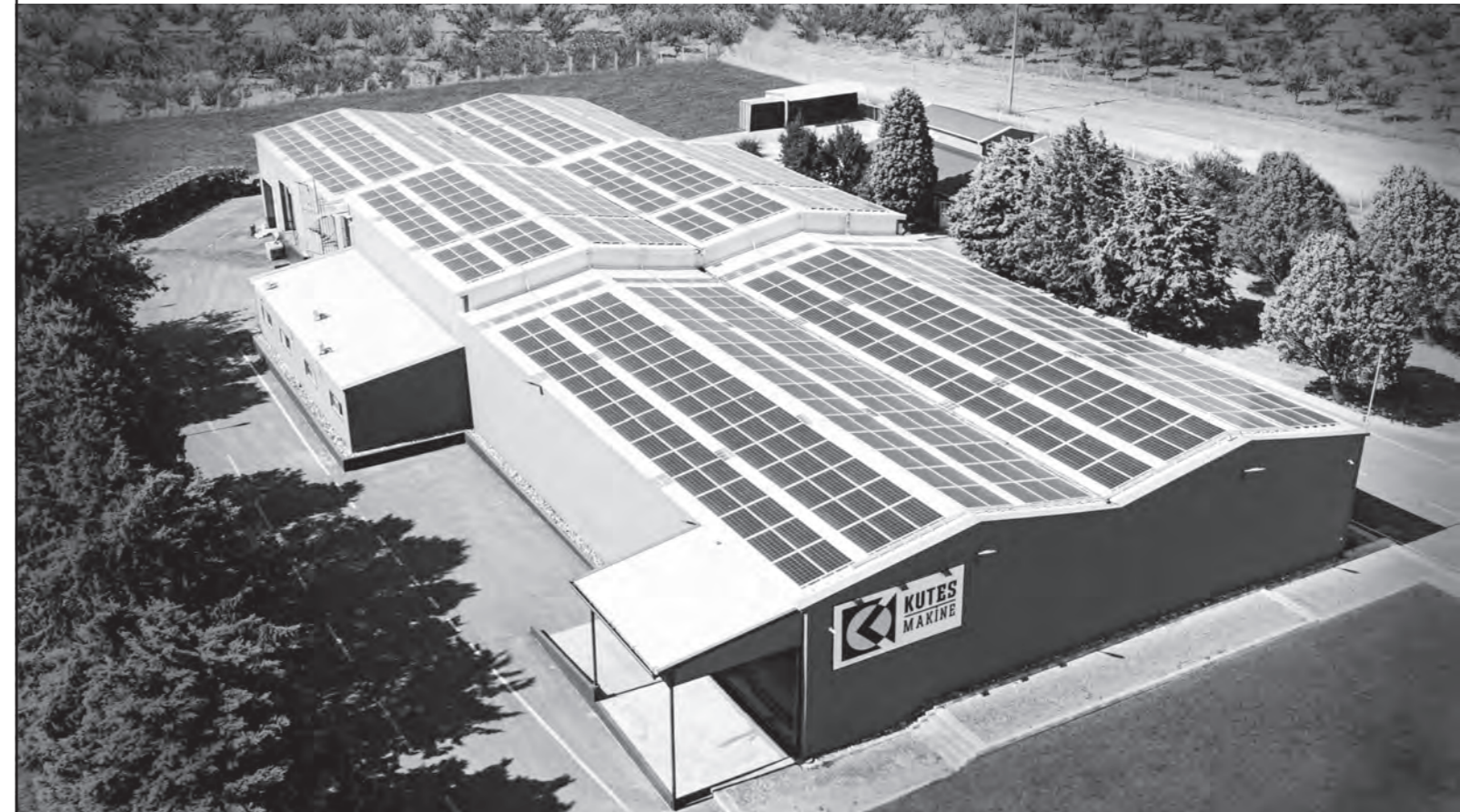
BİRİM	2019	2020	2021
Elektrik Tüketimi	21.909.883	22.419.431	32.185.714
Yenilenebilir Kaynaklı Elektrik Tüketimi	0	0	13.338
Toplam	21.909.883	22.419.431	32.199.052

HEDEFLER

5 yıl içinde mevcut araçların elektrikli araçlarla değiştirilmesi

Ek 30 MW'lık güneş enerjisi yatırımı ile KUTES'in döküm tesislerinde kullanılan enerjinin %90'ının yenilenebilir kaynaklarından sağlanması

2023 yılında ISO 50001 Sertifikasyon sürecinin tamamlanması



« SU YÖNETİMİ

Su, gezegenimizi bildiğimiz tüm diğerler gezegenlere kıyasla farklı kılar. Yaşam için elzem olan suyun küresel arzı, mevcut ve öngörülebilir tüm su taleplerini karşılamak için yeterli görünüyorsa da, su kaynaklarının mekansal ve zamansal dağılımları göz önüne alındığında aynı şeyi söylemek pek de mümkün değildir. İnsanların içme suyu ve sanitasyon ihtiyaçlarını karşılayacak yeterli temiz suyun bulunmaması, insan sağlığı ve üretkenliği ve dolayısıyla da

ekonomik kalkınmanın yanı sıra temiz bir çevrenin ve sağlıklı ekosistemlerin korunması üzerinde bir kısıtlamadır. Değişen bir iklim ve hızla büyüyen bir nüfus göz önüne alındığında, birçok zorlukla karşı karşıya olduğumuzu söylemek yanlış olmayacaktır. Bu sorunların bilincinde olan KUTES, tüm proseslerinde su tüketimini azaltmayı ve suyu verimli bir biçimde kullanmayı oldukça önemsemektedir.

SU TÜKETİM DEĞERLERİ	BİRİM	2019	2020	2021
Şebeke Suyu Tüketimi	m ³	0	0	0
Yeraltı Suyu Tüketimi	m ³	4.400	4.281	5.482
Toplam Su Tüketimi	m ³	4.400	4.281	5.482

HAM MADDE KULLANIMI VE KAYNAK VERİMLİLİĞİ »

KUTES kurulduğu günden bu yana operasyonlarını kaynak verimliliğini gözeterek yürütmektedir. Bu doğrultuda yaptığı çalışmalar sayesinde, 2021 yılında 16.000 tondan fazla ham madde eritilmiştir ve eritme işleminde kullanılan malzemelerin ise yaklaşık %45'i geri dönüştürülmüş malzemedir.

KUTES'in gelecek dönem hedeflerinden biri, pik demir kullanım oranını azaltmak, hurda demir kullanımını artırmak ve bu sayede bir yandan ham maddelere harcanan paradan tasarruf ederken aynı zamanda enerji tüketiminin ve ilgili sera gazı emisyonlarının azaltılmasıdır. Bu bağlamda KUTES, kıyılmış çelik, doğrudan indirgenmiş demir ince taneleri ve yağ filtreleri gibi alternatif geri dönüştürülmüş malzemeleri prosese dahil etmek için sürekli olarak fırsat aramaktadır. Bu bağlamda, toplam 3 milyon EUR tutarında bir filtrasyon yatırımı yapılmış ve prosese Avrupa standartlarında 5 mg/m³lük yeni filtreler kurulmuştur. Mevcutta kullanılan kompresörler ise son teknoloji Atlas Copco kompresörler ile değiştirilmiştir ve bu sayede yaklaşık 1.500 Mwh/yıl enerji tasarrufu sağlanmıştır. 1.120.723 TL tutarındaki maça kurutma fırını yatırımı sayesinde kimyasal kullanımının önüne geçilmiş ve aynı zamanda ortama salınan sera gazı miktarının azaltılması sağlanmıştır. Elektrikli forklifte geçiş için yapılan 209.627 TL ve istif makinası için yapılan 96.547 TL'lik yatırımlar ile mazot tüketiminin önemli ölçüde düşürülmesi sağlanmıştır. Buna ek olarak, kok kullanımının azaltılması çalışmalarını desteklemek için ham madde kokunun bir

yüzdesinin yerini alacak alternatif karbon kaynakları belirlenmiştir. Kok azaltma eylemleri arasında, kilit ekipmanların stratejik olarak değiştirilmesi, gelen hava nemini azaltmak için nem alma sistemlerinin ayarlanması, kok kalite kontrolünün iyileştirilmesi ve kok kullanımını optimize etmek için mevcut verilerin ve ölçümlerin iyileştirilmesi yer almaktadır. Yapılan bu çabaların sonuçları, KUTES'in kok kullanım oranının iyileştirmesine ve tüm tesislerde eritme verimliliklerini artırmak için uzun vadeli bir yatırım planı belirlemesine olanak sağlamaktadır.

Metal parçaların dökümü sürecinde maça ve kalıp yapımında kullanılan kum da KUTES'in süreçlerindeki bir diğer önemli malzemedir. Bu bağlamda KUTES, kumu mümkün olduğunca geri kazanmaya ve yeniden kullanmaya çalışmaktadır. Her bir kum tanesi, kaliteli dökümler oluşturmak için kullanılamayacak hale gelene kadar yaklaşık 50 kez kullanılmaktadır. Buna ek olarak KUTES, yeni kil ve kum ıslah sistemi teknolojileri için de çalışmalar yürütmekte ve bu sayede süreçlerde daha az kum kullanarak, toprağa doldurulması gereken kum miktarını azaltmayı hedeflemektedir. Talaşlı imalat sonucu oluşan talaşın tekrar döküm sürecinde kullanılması ise KUTES'in 2022 yılı içerisinde çalışmaya başlayacağı projeler arasındadır.

HAM MADDE KULLANIM MİKTARLARI 2021 (Kg)



Hurda	7.677.244
Metaller (Pik sfero)	8.382.380
Eriyik katkı maddeleri (yardımcı tozlar, kimyasallar)	842.514
Kalıplama maddeleri (Kömür tozu, bentonit, döküm kumu)	2.922.790

Kaynak verimliliğini önemseyen KUTES, 2021 yılında eritme işleminde kullanılan malzemelerin yaklaşık %45'ini geri dönüştürülmüş malzemedir. Gelecek dönemde hurda kullanım miktarının artırılması hedeflenmektedir.

« ATIK YÖNETİMİ

Son yıllarda atık yönetimi küresel bir endişe haline gelmiş ve özellikle yaşam tarzındaki değişimin de etkisiyle, çevre için endişe verici tehditler oluşturmaya başlamıştır. Atıkların doğru bir şekilde yönetimi, atıklardaki inorganik ve biyolojik olarak parçalanabilen elementlerin toksik etkilerinden çevreyi koruduğu için oldukça önemlidir. Atıkların yanlış yönetimi su kirliliğine, toprak erozyonuna ve hava kirliliğine neden olabilmektedir. KUTES, üretim süreçlerinde oluşan atıklarını Atık Yönetim Prosedürü çerçevesinde yönetmekte ve kirliliği kaynağında azaltmayı, tekrar kullanımı, geri dönüşümü ve geri kazanımı sağlayarak döngüsel ekonomiye katkıda bulunmayı ve en son seçenek olarak da atığın uygun

şekilde bertarafını sağlamayı amaçlamaktadır. Bu bağlamda, atıkların azaltılarak doğru iş ortaklarıyla iş birliği içinde geri dönüştürülmesi ve bertarafı yönünde çalışmalar gerçekleştirilmektedir. Atıklar sınıflarına uygun olarak toplanmakta ve atık deposuna taşınmaktadır. Toplanan atıklar atık sorumlusu gözetiminde atık etiketi ile birlikte giriş tarihi tanımlanarak atık sahasında ilgili bölüme yerleştirilmekte ve atık depo sorumlusu tarafından teslim alındıktan sonra uygun koşul ve sürelerde depolanmaktadır. Biriken atıklar sevk edilecek miktara geldiğinde değerlendirme veya bertaraf tesisine göndermek üzere ilgili kuruluşlar ile irtibata geçilerek sevk edilmektedir.

Tüm bu çalışmaların bir sonucu olarak KUTES, 2022 yılında "Sıfır Atık Belgesi" için gerekli adımları tamamlamayı ve atık yönetimi konusundaki çalışmalarını taçlandırmayı hedeflemektedir.

ATIK DEĞERLERİ	BİRİM	2019	2020	2021
Tehlikesiz Atık Miktarı	kg	6.708.480	6.283.270	9.320.796
Tehlikeli Atık Miktarı	kg	86.091	73.945	87.805
Toplam Atık Miktarı	kg	6.794.571	6.357.215	9.408.601

HEDEF

Atık yönetimi konusundaki yoğun çalışmaların "Sıfır Atık Belgesi" ile taçlandırılması



04

ÇALIŞANLARA VERİLEN DEĞER



İNSAN KAYNAKLARI YAKLAŞIMI

ÇALIŞAN PROFİLİ

ÇALIŞAN MEMNUNİYETİ

ÇALIŞAN EĞİTİMİNE VERİLEN DESTEK

İŞ SAĞLIĞI VE GÜVENLİĞİ (İSG) YÖNETİMİ

COVID YAKLAŞIMI



« İNSAN KAYNAKLARI YAKLAŞIMI

KUTES, çalışanlarının motivasyonunu, kuruma bağlılığını ve refahını sahip olduğu en büyük değerler olarak görmektedir. Bu bağlamda, kurum içi ilişkilerin etkin bir biçimde yönetilmesi ve çalışanlar arasında hiçbir ayırım gözetilmeden adil ve objektif bir yaklaşımın belirlenmesi KUTES'in önem verdiği konular arasındadır. Kurulduğu günden bu yana öncelikli olarak ele aldığı hususlardan biri olan insan odaklı bir iş modeli geliştirilmesi, KUTES'in insan kaynakları yaklaşımının temelini oluşturmaktadır. Bu doğrultuda hazırlanan "KUTES İnsan Kaynakları Politikası", Kurum'un hedefleri doğrultusunda, çalışanların eşit ve adil bir yaklaşımla faaliyetlerini sürdürmesine ve yetkin insan kaynağının sürekli hale getirilmesine olanak sağlamaktadır. Etkin bir insan kaynakları yönetimi olmadan kabul gören bir işyeri kültürü ve ortamı sürdürmenin mümkün olmadığını bilincinde olan KUTES, çalışanlarını destekleyip geliştiren ve ekip çalışmasına teşvik eden bir yaklaşım benimsemektedir.



ÇALIŞAN PROFİLİ

KUTES, öğrenmeye ve gelişime açık, ekip çalışmasına yatkın ve yenilikçi çalışanları bünyesinde barındırmaya önem vermektedir. KUTES'in toplam 296 çalışanının %41'i 50 yaş altındayken, yaklaşık %26'sı ise 30 yaş altı çalışanlardan oluşmaktadır. Detaylı çalışan profili aşağıda verilmiştir.

ÇALIŞAN PROFİLİ	2019	2020	2021
Toplam çalışan kişi sayısı	155	168	225
<i>Mavi Yaka</i>			
<i>Beyaz Yaka</i>	48	54	68
Beyaz yakalı çalışan kişi sayısı	37	42	50
<i>Erkek</i>			
<i>Kadın</i>	11	12	18
Mavi yakalı çalışan kişi sayısı	155	168	225
<i>Erkek</i>			
<i>Kadın</i>	0	0	0
Yönetim organları ve Yönetim Kurulu'nda yer alan kişi sayısı	1	1	1
<i>Erkek</i>			
<i>Kadın</i>	1	1	2
Yönetim organları hariç çalışan kişi sayısı	154	167	224
<i>Erkek</i>			
<i>Kadın</i>	46	53	66
30 yaş altı çalışan sayısı	28	37	71
<i>Erkek</i>			
<i>Kadın</i>	1	2	3
30-50 yaş aralığındaki çalışan sayısı	125	132	163
<i>Erkek</i>			
<i>Kadın</i>	10	11	15
50 yaş üstündeki çalışan sayısı	39	40	41
<i>Erkek</i>			
<i>Kadın</i>	0	0	0
Engelli çalışan sayısı	5	4	6
<i>Erkek</i>			
<i>Kadın</i>	0	0	0
Engelli çalışan oranı (%)	%2	%1	%2
<i>Erkek</i>			
<i>Kadın</i>	0	0	0
Yeni işe başlayan çalışan sayısı	33	215	55
Turnover (%)	2,69	1,91	3,22

KUTES için "eşit işe eşit ücret" yaklaşımı, iş yapış sürecinin önemli bileşenlerinden biridir. Bu kapsamda, kadınların iş hayatında aktif rol almaları için çalışılmakta ve başvurularında kadın adaylara öncelik verilmektedir. Faaliyet gösterilen sektördeki kadın çalışan oranının düşük olduğu gerçeği göz önüne alındığında hem beyaz hem mavi yaka için kadın çalışan oranının artırılmasına yönelik faaliyetler yürütülmektedir. Bu kapsamda KUTES bir cinsiyet eşitliği projesine başlamış olup cinsiyet eşitliğinin sağlanmasına yönelik faaliyetlerini sertifika ile taahhüt etmektedir. Bu bağlamda;

- Toplumsal Cinsiyet Eşitliği Politikası oluşturulması
- Eşitlik, çeşitlilik ve kapsayıcılık konularındaki faaliyetlerden sorumlu olacak bir komite/çalışma grubu kurulması
- İş başvuru formlarından fotoğraf, cinsiyet ve medeni durum bölümlerinin kaldırılması
- Personel İş Başı Prosedürü'ne toplumsal cinsiyet de dahil olmak üzere, kişisel niteliklere dayalı ayrımcılık yapılmadığına dair bilginin eklenmesi
- Toplumsal cinsiyet eşitliğine duyarlı bir işe alım mülakat rehberinin hazırlanması
- Tam zamanlı istihdam edilen mavi yaka kadın çalışan oranının artırılması için iç süreçlerin düzenlenmesi
- Yönetici seviyesindeki kadın temsiliyetinin sürdürülebilir olması için minimum kadın yönetici oranı belirlenmesi
- Cinsiyet eşitliğine yönelik hedeflerin belirlenerek üst yönetim seviyesinde performans hedeflerine dahil edilmesi
- Çalışanlar için dikey ayrışma ve cam tavan sendromu konularını kapsayacak şekilde iş dünyasında toplumsal cinsiyet eşitliği eğitimlerinin verilmesi
- Tesiste bulunan kadın/erkek soyunma odaları ve emzirme odasının gerekliliğinin değerlendirilmesi ve ihtiyaç olduğuna karar verilmesi durumunda iyileştirme planlarının yapılması
- 6 yaşından küçük çocuğu olan çalışanlar için kreş imkanları/maddi destek ve/veya çalışma koşullarında esneklik sağlanması yönünde düzenlemelerin yapılması
- Birinci dereceden bakıma muhtaç yakını veya öğrenci çocuğu bulunan çalışanlar için maddi

- destek/çalışma koşullarında esneklik sağlanması yönünde düzenlemelerin yapılması
- Doğum sonrası işe dönüşü kolaylaştırıcı uygulamaların devreye alınması yönünde düzenlemelerin yapılması
- Taciz şikayetlerinin alınması, değerlendirilmesi ve yönetilmesi süreçlerini kapsayan bir prosedür oluşturulması
- Taciz şikayetlerini değerlendirecek kurulun/komitenin en az bir kadın ve en az bir erkek üye bulunacak şekilde tanımlanması
- İş yerinde cinsiyete dayalı taciz hakkında bir eğitim düzenlenerek çalışanların hem konu ve süreçler hem de KUTES'in konuya yaklaşımı hakkında bilgilendirilmesi
- Tüm çalışanlara toplumsal cinsiyet eşitliği ve aile içi şiddete yönelik eğitimlerin verilmesi ve yeni istihdam edilen çalışanların oryantasyon programlarına bu eğitim içeriğinin eklenmesi gibi aksiyonların en geç 2023 yılı itibarıyla tamamlanmış olması planlanmaktadır.

HEDEFLER

Cinsiyet eşitliği sertifikasının alınması

KUTES bünyesinde cinsiyet eşitliğini güçlendirecek uygulamaların hayata geçirilmesi ve cinsiyet eşitliği politikasının oluşturulması

« ÇALIŞAN MEMNUNİYETİ

Çalışan memnuniyeti, çalışanların mutlu kalmaları ve yeteneklerini en iyi şekilde sunmaları için son derece önemlidir. Memnun çalışanlar, herhangi bir zorlamayla değil, kurumlarını yeni bir düzeye taşımayı hayal ettikleri için çalışırlar ve kurumlarına son derece sadıktırlar. Kurumda olumlu bir atmosferin oluşması ve çalışanların işlerine daha konsantre bir şekilde çalışması için memnuniyetin üst seviyede olması gerektiğinin farkında olan KUTES, memnuniyet anketleri ile çalışanların fikirlerini almakta ve memnuniyet düzeylerini ölçmektedir. 2021 yılında toplam 178 kişinin katıldığı ankette müşteri memnuniyet oranı %73,18 olarak belirlenmiştir.

Her zaman rahat ve güvenli bir çalışma ortamı sunmayı ilke edinmiş olan KUTES, iş yapış süreçlerini çalışanların görüşleri çerçevesinde şekillendirmeye

önem vermektedir. Çalışanların refahının üst düzeyde olduğu, iş-özel hayat dengesini koruyabilecekleri ve işlerinde kendilerini güvende hissedebilecekleri bir kurum olma hedefiyle yürütülen çalışmalar kapsamında farklı yan haklar sağlanmaktadır.

- Mavi yaka personele özel kira yardımı
- Aile yardımı desteği
- Doğum günü çeki
- Yılda 2 kez erzak çeki
- Beyaz yaka personel için özel sağlık sigortası

Buna ek olarak, İstanbul merkez ofis çalışanlarına yasal çalışma süresi olan haftalık 45 saatin tamamlanması şartı ile esnek giriş çıkış saatleri (7:30-16:30 / 08:00-17:00 / 08:30-17:30) uygulaması sunulmaktadır. 2022 yılı itibarıyla beyaz yaka çalışanlar için efektif bir prim sisteminin hayata geçirilmesi hedeflenmektedir.

HEDEFLER

Beyaz yaka çalışanlar için prim sisteminin hayata geçirilmesi



PERSONEL MEMNUNİYET ANKET SONUÇLARI (2021)

Sorular	% Ortalama
KUTES'te çalışmaktan mutluyum.	%88.3
Bugün yeniden işe girecek olsam KUTES'i tercih ederdim.	%81.9
KUTES'te çalışmayı arkadaşlarıma tavsiye ederim.	%82.6
İşim için gerekli araç gereçlere sahibim ve gerektiğinde ulaşabilirim.	%81.9
Çalışma ortamımın koşulları iş yapmaya uygundur. (Isıtma, sıcaklık, toz, gürültü)	%72.5
Kurumumuzda İşçi Sağlığı ve Güvenliğine önem verilmektedir.	%84.5
İş kıyafetlerim ve kullandığım teçhizat çalışma koşullarıma uygundur.	%81.6
Çalışanların işlerini daha iyi yapabilmeleri için gerekli eğitim desteği sağlanır.	%81.0
Kurumumuzda iyi çalışma ve performans ödüllendirilir.	%68.7
Yaptığım işteki yetki, görev ve sorumluluklarım açık bir şekilde belirlenmiştir.	%81.2
Yaptığım işte tüm potansiyelimi kullanabiliyorum.	%83.7
Çalışma arkadaşlarım arasında yeterli iş birliği vardır.	%78.5
Kurumumuzda iletişim eksikliği yaşanmaz.	%63.7
Yöneticilerimiz çalışanların şikayetleri ile ilgilenir.	%62.2
Çalışanların yöneticilerimize güven ve saygısı bulunur.	%64.6
Yöneticilerimiz çalışanlara saygılı davranır.	%64.0
Yöneticilerimiz çalışanlara adil davranır.	%60.1
Niteliklerime göre (eğitim, deneyim, bilgi) aldığım ücret tatmin edicidir.	%58.2
Piyasadaki benzer işlere ödenen ücretlerle karşılaştığımda aldığım ücret uygundur.	%56.5
Şirketimin sağladığı yemek olanakları tatmin edicidir.	%59.8
Şirketimin sağladığı ulaşım olanakları tatmin edicidir.	%65.5
Şirketimin sağladığı sağlık hizmetleri (doktor, revir, ilaç, v.b.) tatmin edicidir.	%88.9

« ÇALIŞAN EĞİTİMİNE VERİLEN DESTEK

Çalışanların hem mesleki hem de kişisel gelişimleri KUTES için oldukça önemlidir. Günümüzün sürekli değişen ve gelişen dinamiği içerisinde eğitiminin önemi iyice artmıştır. Çalışanların teknik konularda yeterli donanıma sahip olması, süreçlerin iyileştirilmesine ve iş hacminin büyümesine yardımcı olmaktadır ve kurumların rekabetçi güçlerini korumasının vazgeçilmez bir unsurudur. Bu bağlamda KUTES, çalışanlarına mesleki yeterliliklerinin gelişmesi amacıyla çeşitli eğitim

imkanları sunulmaktadır. 2021 yılında çalışanların mesleki yeterlilik eğitimleri için harcanan tutar 251.510 TL olarak gerçekleşirken TAYSAD'tan alınan eğitimler için 11.151 TL harcanmış ve eğitimler için harcanan toplam tutar 262.661 TL'ye ulaşmıştır. Gelecek dönemde de eğitimlerin çeşitlenerek sürdürülmesi planlanmaktadır. Alınan eğitimlere ilişkin detaylı bilgi aşağıda verilmiştir.

EĞİTİM VERİLERİ	2019	2020	2021
Toplam eğitim alan kişi sayısı	Mavi Yaka 155 Beyaz Yaka 48	168 54	229 67
Toplam eğitim (saat)	Mavi Yaka 164,5 Beyaz Yaka 72,5	107,5 118	279 198
Toplam eğitim (kişi.saatt)	Mavi Yaka 1,53 Beyaz Yaka 5,48	2,59 0,72	1,15 1,11



« İŞ SAĞLIĞI VE GÜVENLİĞİ (İSG) YÖNETİMİ

KUTES bünyesinde iş sağlığı ve güvenliği konuları ISO 45001 standardı çerçevesinde yürütülmektedir. ISO 45001 Standardı'nın amacı güvenli ve sağlıklı bir çalışma ortamının yönetilmesi ve kanunlara ve yönetmeliklere cevap verilmesidir. Günümüzde kuruluşlardan beklentilerin de artmış olduğu gerçeği göz önüne alındığında, iyi mal veya hizmeti ucuza sunmanın ve kalite yönetim sistemleri ile sunulan bu ürünü güvence altına almanın tek başına yeterli olmadığı aşikardır. Son dönemdeki beklenti, kuruluşların ürün veya hizmeti üretirken aynı zamanda çevreye ve insana saygılı olmaları, iş sağlığı ve güvenliği ile ilgili önlemleri almaları ve sosyal sorumlulukları yerine getirmeleri yönündedir. Buna ek olarak, çalışanların çevre ve ISG konularında kazanmış oldukları yetkinlikleri artırmalarının desteklenmesi de oldukça önemlidir.

KUTES'in İSG sistemindeki tehlikelerin belirlenmesi ve risklerinin azaltılması konusundaki amacı ve hedefleri aşağıdaki gibidir:

- Çalışanlarla ilgili iş kazalarının ve meslek hastalıklarının bugün ve gelecekte ortaya çıkmamasını güvence altına almak
 - Çalışanlara olan saygıyı göstererek motivasyonlarını artırmak
 - Meydana gelebilecek iş kazaları ve meslek hastalıklarından doğacak maddi ve manevi zarara karşı öncelikle çalışanları sonra firmayı korumak
 - İSG konusunda çalışanların gerek kendileri gerek çalışan temsilcileri yoluyla fikirlerini iletmelerini sağlayarak tehlikeleri ortadan kaldırmak, ISG risklerini azaltarak sürdürülebilir ve sürekli iyileştirmeler yapmak
 - İş sağlığı ve güvenliğini firma içinde bir yönetim sistemi oluşturarak yönetimin yasal sorumlulukları
- Çalışanlara bildirmesi ve uygulanmasını sağlayarak, yasal gerekliliklerin takibini sağlamak
 - Çalışanların İSG konularında bilinçlenmesini sağlamak ve kazaları, hastalıkları minimuma indirmek için sürekli eğitimler verilmesini sağlamak
- Çalışanlarına güvenli bir çalışma ortamı sağlamayı öncelikli konular arasında değerlendiren KUTES, kişisel koruyucu ekipman ihtiyacını efektif bir şekilde yönetmek için çalışmaktadır. Bu bağlamda, çalışanların sağlığı ve güvenliği ön planda tutulmakta ve tüm çalışanlara maliyetine bakılmaksızın her zaman en kaliteli ekipmanlar sunulmaktadır.



GRI 103-1, 103-2, 103-3, 403-1, 403-3, 403-4, 403-5, 403-6, 403-7

İSG EĞİTİMİ VERİLERİ		2021	Toplam
Toplam İSG eğitimi verilen kişi sayısı	Mavi Yaka	211	256
	Beyaz Yaka	45	
Toplam İSG eğitimi verilen kişi sayısı	Çalışan	256	256
	Taşeron	0	
Toplam İSG eğitimi (saat)	Mavi Yaka	1.688	2.048
	Beyaz Yaka	360	
Toplam İSG eğitimi (saat)	Çalışan	2.048	2.048
	Taşeron	0	
Toplam İSG eğitimi (kişi.saate)	Mavi Yaka	1.688	2.048
	Beyaz Yaka	360	
Toplam İSG eğitimi (kişi.saate)	Çalışan	2.048	2.048
	Taşeron	0	
Kaza sayısı	Çalışan	67	67
	Taşeron	0	
Ölümlü kaza sayısı	Çalışan	0	0
	Taşeron	0	
Kazadan kaynaklı kayıp gün oranı			398
Kaza sıklık oranı*			108.8
Kaza ağırlık oranı*			0,65

*: Kaza Sıklık Oranı: (1 yıllık kaza sayısı * 1.000.000)/toplam çalışma saati

*: Kaza Ağırlık Oranı: (1 yıllık kayıp iş günü * 1.000)/toplam çalışma saati

« COVID YAKLAŞIMI

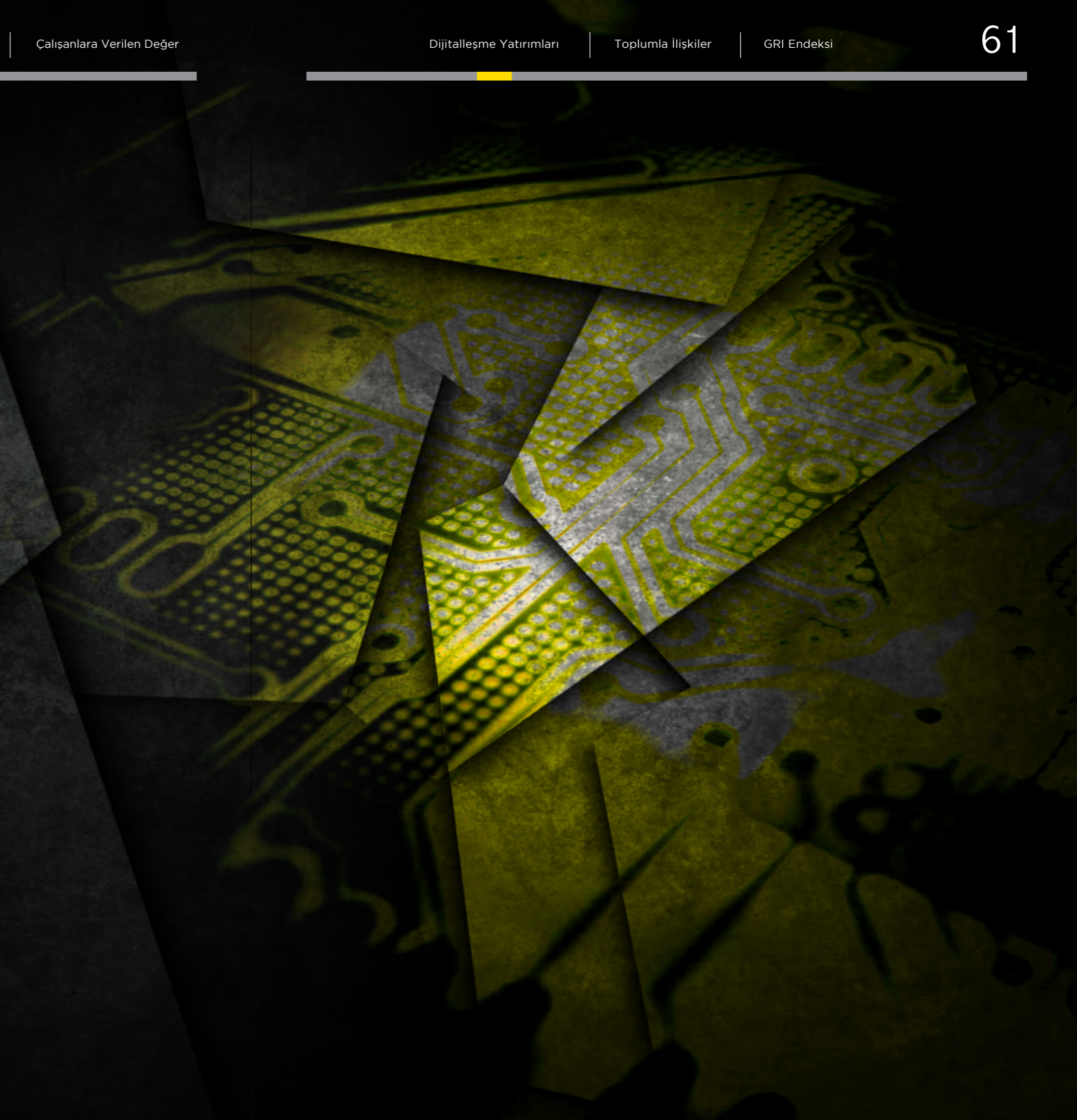
Ortaya çıkışıyla birlikte tüm mevcut iş yapış şeklini değiştiren Covid-19 salgını ile mücadele, tüm dünyanın olduğu gibi KUTES'in de önem verdiği konular arasında üst sıralara yükselmiştir. Bu bağlamda, çalışanların ve ailelerinin sağlığını gözetirken aynı zamanda iş süreçlerini aksatmamak için farklı uygulamalar geliştirilmiştir:

- Güvenlik personelinin tamamına yüz siperi verilmiştir.
- Güvenlik personeli her gün içeri giren tüm kişilerin ateşini ölçerek içeri almaktadır.
- Çalışanların her gün sabah ve akşam HES kodları kontrol edilmekte ve riskli olduğu tespit edilen kişiler servislere binmeden hastaneye yönlendirilmektedir.
- Güvenlik bölümüne vücut dezenfektan ünitesi konulmuştur.
- Fabrikada tüm çalışanların ulaşabileceği alanlara dezenfektanlar yerleştirilmiştir.
- Giriş ve çıkışlarda çalışanlara tıbbi maske verilmesi sağlanmaktadır.
- Yemekhanede sürekli havalandırma yapılmaktadır.
- Yemekhanedeki masalar mesafenin korunması amacıyla şeffaf ayırıcılar ile ayrılmış ve çalışanların sosyal mesafe sınırlarında yemek yemesi sağlanmıştır.
- Hastalık ile ilgili çalışanlar bilgilendirilmiş ve konuyu anlatan kitapçıklar dağıtılmıştır.
- Servislerle sosyal mesafe kurallarına göre taşıma yapılmakta ve servis araçları dezenfekte edilmektedir.
- Beyaz yaka çalışanlar toplantılarını çevrimiçi olarak gerçekleştirmeye başlamıştır.
- Fabrika içinde muhtelif yerlere bilgilendirme amaçlı tabelalar yerleştirilmiştir.
- Fabrika sınırları içine giren tüm kişilerin HES uygulaması üzerinden kontrolleri yapılmaktadır.
- Çalışanların tamamına 2 doz Biontech aşısı fabrikada uygulanmıştır.



05

DİJİTALLEŞME YATIRIMLARI



Gelişen ve değişen günümüz dünyasında, dijitalleşme konusu yükselen trendlerden birisi olmaktadır. Teknolojideki gelişme ve yeniliklerle birlikte, verimliliğin artırılması ve hizmetleri iyileştirerek daha kapsayıcı ve sürdürülebilir büyümeye ulaşmak daha mümkün hale gelmiştir. Bu bağlamda KUTES, sektöründe öncü olma hedefi doğrultusunda gündemdeki gelişmeleri yakından takip etmekte ve iş süreçlerine entegre etmektedir.

Dijitalleşmenin günümüzdeki önemini bilincinde olan KUTES'in bünyesinde bilgi teknolojileri (BT) departmanı altında yazılım geliştirme ekibi kurulmuştur. Bu sayede, kurumun kişilere bağlı iş yapış sürecinden sistematik bir düzene geçilmesi hedeflenmektedir. Yürütülen bu çalışmalar ile, insan kaynaklı olarak ortaya çıkan hata oranının en aza inmesi sağlanmaktadır. Aynı zamanda müşteriyle olan ilişkide, karar alma, uygulama ve geliştirmede ve bilgi, istek ve hedeflere ulaşmada kolaylık, hız ve profesyonellik kazanılmasına olanak sunulmaktadır.

Proseste eğitim ocaklarından taşlamaya kadar tüm alanlardaki kalite kontrol ve üretim süreçleri için el terminalleri ve PLC ekranlar aracılığı ile anlık olarak veri akışı sağlamak ve tüm süreç hassas bir şekilde kontrol edilmektedir. Yazılım

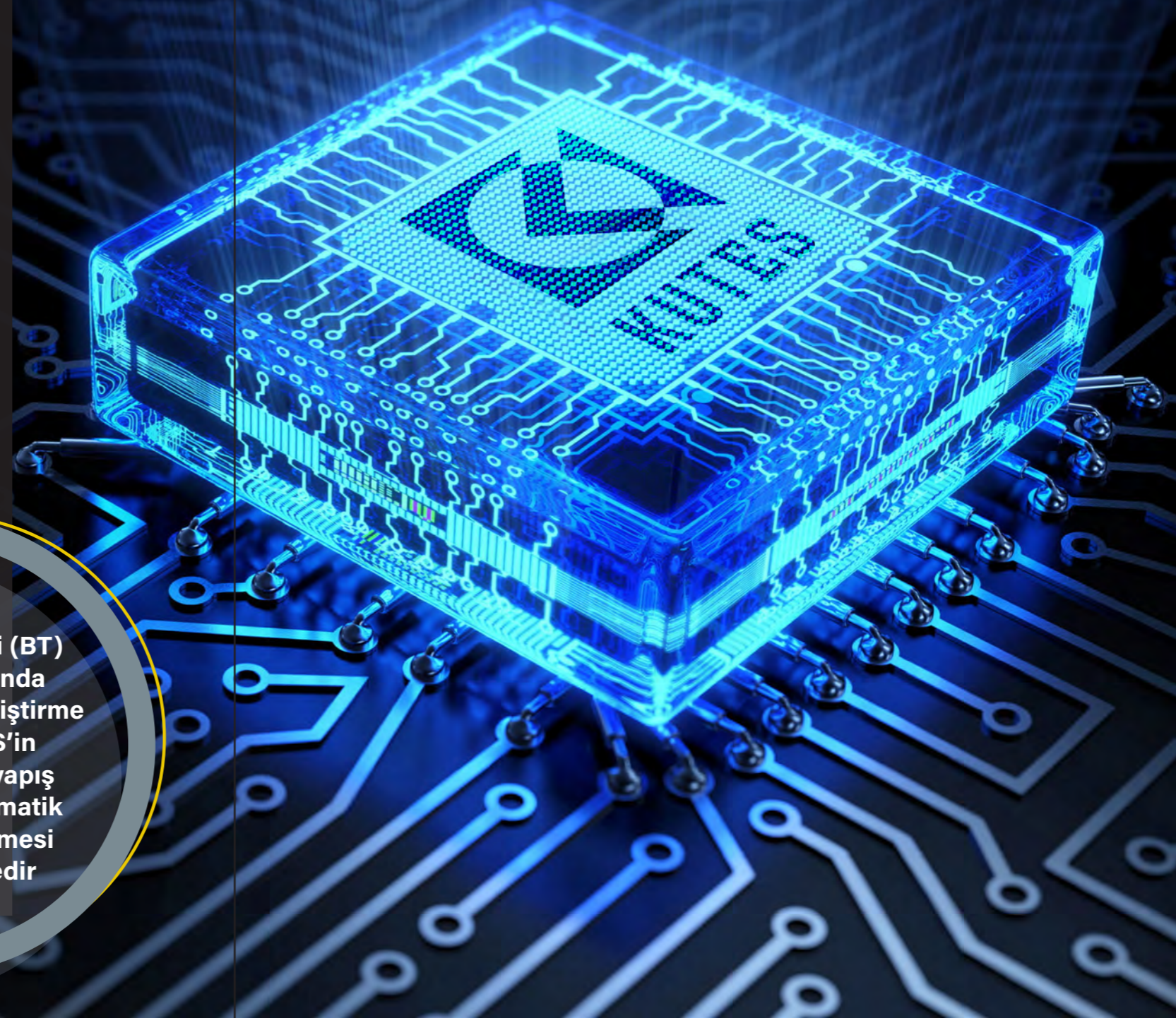
sayesinde sürecin daha verimli kontrolü sağlanmakta olup istenen kimyasal özelliklere sahip olmayan sıvı metal tespit edildiği anda üretimin otomatik olarak durdurulmasına imkân sunulmaktadır.

Buna ek olarak KUTES'te kağıt israfının önüne geçebilmek ve çevre politikası ile paralel olarak dijitalleşme sürecindeki trendlere uyum sağlamak için dijital arşiv kurulmuştur. Bu sayede yıllık 100 kg kağıt kullanımının önüne geçilmiştir.

KUTES, YYS belgesi için gerekli olan 27001 standartının alınması için kamera, kartlı geçiş ve network alt yapısının hazırlıklarına başlamıştır.

HEDEFLER

Bilgi Teknolojileri (BT) Departmanı altında kurulan yazılım geliştirme ekibi ile KUTES'in kişilere bağlı iş yapış sürecinden sistematik bir düzene geçilmesi hedeflenmektedir



06

TOPLUMLA İLİŞKİLER



PAYDAŞ İLİŞKİLERİ YÖNETİMİ

ÜYELİKLER VE İŞ BİRLİKLERİ

TEDARİK ZİNCİRİ YÖNETİMİ

MÜŞTERİ MEMNUNİYETİ YAKLAŞIMI

KURUMSAL SOSYAL SORUMLULUK YAKLAŞIMI

« PAYDAŞ İLİŞKİLERİ YÖNETİMİ

Paydaşlarla (tedarikçilerden müşterilere ve yerel topluma kadar) iletişim ve etkileşim, karşılıklı beklentilerin net bir şekilde ortaya koyulmasını sağlamakta ve tüm iş yapış süreci boyunca ilişkileri güçlendirmektedir. KUTES, paydaşlarını yürütmüş olduğu faaliyetlerle onları etkileme ve iş hedeflerine ulaşma konusunda KUTES'in etkinleşme derecesine göre belirlemektedir. Paydaş tanımlaması özellikle

- Faaliyetlerin olumlu ve olumsuz etkilerini anlamak

- Bu etkilerle ilişkili riskleri ve fırsatları ortaya koymak
 - Bu etkileri sorumlu ve etkili bir şekilde yönetebilmek
- konularında destek sağlamaktadır. Bu bağlamda KUTES, tüm değer zinciri boyunca paydaşları ile etkin bir iletişim kurarak beklenti ve taleplerini doğru analiz etmek için çalışmaktadır. KUTES'in paydaşlarıyla temel iletişim şekilleri aşağıdaki tabloda verilmiştir:

Paydaşlar	İletişim Platformu
Çalışanlar	E-posta, telefon ve yüz yüze görüşmeler
	Toplantılar ve eğitimler
	Dijital iletişim araçları
	Dijital eğitim programları
	Çalışanlara özel düzenlenen etkinlikler
	Duyurular ve bildirimler
Müşteriler	Kurum içi yayınlar
	Müşteri memnuniyeti anketleri
	E-posta, telefon ve yüz yüze görüşmeler
	Müşteri ziyaretleri ve toplantıları
Tedarikçiler	Sergiler, konferanslar, fuarlar
	E-posta, telefon ve yüz yüze görüşmeler
	Toplantılar
	Tedarikçi denetimleri
Kamu Kurumları ve Kanun Yapıcı Kuruluşlar	Tedarikçi portalları
	Periyodik raporlama
	Toplantı ve konferanslar
	E-posta, telefon ve yüz yüze görüşmeler
	Denetimler

ÜYELİKLER VE İŞ BİRLİKLERİ »

TÜDÖKSAD : Türkiye Döküm Sanayicileri Derneği

TAYSAD : Taşıt Araçları Tedarik Sanayicileri Derneği

TÜSİAD : Türk Sanayicileri ve İş İnsanları Derneği,

CAEF : The European Foundry Association

TİM : Türkiye İhracatçılar Meclisi

2022 yıl sonu itibarıyla UN Global Compact üyeliğinin de tamamlanması planlanmaktadır.



HEDEFLER

UN Global
Compact
üyeliğinin
tamamlanması



« TEDARİK ZİNCİRİ YÖNETİMİ

KUTES'in tedarikçi yönetim stratejisi, daha iyi satın alma süreçleri ve tüm tedarikçilerle güven, saygı, etik, dürüstlük ve bütünlük içinde ilişkiler kurarak yüksek kaliteli ve rekabetçi maliyetlerle ürün ve hizmetler satın almayı amaçlamaktadır. Bu bağlamda KUTES, uzun yıllardır ortaklığını sürdürdüğü stratejik tedarikçileriyle uzun vadeli ve güvene dayalı ilişkiler kurmaya üst düzeyde önem vermektedir.

KUTES'in hammadde tedarik zinciri oldukça çeşitlidir ve bu sürecin yönetimi satın alma, sipariş gerçekleştirme ve yeni ürün teslim süreçleri ve ekiplerini içermektedir. Tedarik ekiplerinin rolü, tüm kaynak bulma ve satın alma kararlarını maliyetleri gözeterek yönetmek ve aynı zamanda bu kararların yerleşik kontrollere ve prosedürlere uygun olmasını sağlamaktır. Lojistik, tedarikçi geliştirme ve tedarikçi kalitesi de satın alma ekibinin sorumluluğundadır.

KUTES, faaliyetlerini gelecek nesillere daha yaşanabilir bir dünya bırakmak ve doğal kaynakları korumak odağında yürütürken sürdürülebilir kalkınma bakış açısını benimsemekte ve bu doğrultuda tüm tedarikçilerin KUTES'in standartlarına uyumlu bir şekilde faaliyet göstermesini önemsemektedir. Bu bağlamda KUTES, tedarik zincirinde yer alan tüm tedarikçilerinden;

- KUTES'in Sürdürülebilirlik Politikası'na ve ilgili diğer politikalara uyumlu hareket etmesini,
- Faaliyetlerini Uluslararası Çalışma Örgütü ve Birleşmiş Milletler İnsan Hakları Sözleşmesi'ne uyumlu olarak gerçekleştirmesini,
- Faaliyet göstermekte oldukları bölgelerde/ülkelerde geçerli olan mevzuata uygun hareket ederek çalışma saatleri, izinler, ücret ve yan haklar konularında yürürlükte bulunan mevzuata uymasını,
- Zorla işçi çalıştırmamasını, çocuk işçi çalıştırmamasını,
- İrk, dil, din, etnik köken, yaş, görev, cinsiyet, fiziksel özellik gibi özelliklere dayalı ayrımcılık yapmamasını,
- Gizli tutulması gereken bilgilerin izinsiz ortaya çıkartılması gibi uygunsuz kullanımına neden olacak herhangi bir eylemde bulunmamasını,
- Çalışma ortamında çalışanlarına sağlıklı ve güvenli bir çalışma ortamı sunarak insana yakışır iş ortamı oluşturmasını,
- Faaliyet göstermekte oldukları bölgelerde/ülkelerde geçerli olan mevzuata uygun hareket ederek çevre mevzuatına uygunluk yükümlülüklerini yerine getirmesini, operasyonları kaynaklı çevresel etkilerini, sera gazı emisyonlarını ve atıklarını takip etmesini ve yönetmesini,
- Sunulan tüm ürün ve hizmetlerde kalite standardını gözetmesini,
- Çevresel kazaların yaşanmasına yönelik önlemler almasını,
- Kaynak, su ve enerji verimliliği odaklı uygulamalar geliştirmesini ve takip etmesini beklemektedir. Bu bağlamda KUTES, tedarikçilerini ürünler bazında yıllık periyotlarda denetlemekte ve tedarikçilerini bu doğrultuda yönlendirmektedir.

Tedarikçilere ilişkin detaylar aşağıda verilmiştir.

TEDARİKÇİLERE İLİŞKİN VERİLER	2019		2020		2021	
	Yerel	Yabancı	Yerel	Yabancı	Yerel	Yabancı
Toplam tedarikçi sayısı	45	1	48	1	48	1
	46		49		49	
	%97,82		%97,95		%97,95	
Yerel tedarikçi oranı (%)	19	0	19	0	19	0
	19		19		19	
	%97,82		%97,95		%97,95	
Yıl içinde gerçekleştirilen denetim sayısı	0	0	0	0	0	0
	0		0		0	
	0		0		0	
Olumsuzluk tespit edilen tedarikçi sayısı	0	0	1	0	2	0
	0		1		2	
	0		0		0	
Düzeltilme/ iyileştirme planı yapılan tedarikçi sayısı	0	0	0	0	0	0
	0		0		0	
	0		0		0	
Denetim bulguları sonucu iş akdine son verilen tedarikçi sayısı	0	0	0	0	0	0
	0		0		0	
	0		0		0	

« MÜŞTERİ MEMNUNİYETİ YAKLAŞIMI

Müşterilerle güçlü bir iletişim ve iş ilişkisi kurmak, bir işletmenin uzun vadeli başarısının anahtarıdır. Güven ve iletişime dayalı güçlü bir bağlantıya sahip olmak, müşterilerin kendilerini daha güvende hissetmelerine ve kuruma bağlılıklarının artmasına yardımcı olmaktadır. Kurulduğu günden bu yana

müşterilerini faaliyetlerinin merkezine alan KUTES için müşteri iletişimi ve memnuniyeti en önemli konular arasında yer almaktadır. Bu bağlamda, memnuniyetin takibi ve iyileştirilmesine yönelik faaliyetler yürütmekte ve müşteri ilişkilerinin güçlenmesi için gerekli aksiyonları almaktadır.

Şikayet Mekanizması ve Yönetimi

KUTES, müşterilerini ortağı olarak görmekte ve kendileri ile uzun süreli ilişkiler kurmayı hedeflemektedir. Bu sebeple yılda 2 kez müşteri memnuniyet anketi hazırlanıp geri bildirimler

toplanmaktadır. Elde edilen geri bildirimler hususunda yönetim ile toplanıp ilgili aksiyonları alınmaktadır.

MÜŞTERİ ŞİKAYETLERİNE İLİŞKİN VERİLER	2019	2020	2021
Müşteri iletişim merkezine iletilen şikâyet sayısı	430	200	282
Müşteri iletişim merkezi tarafından yanıtlanan şikâyet sayısı	212	106	189
Müşteri iletişim merkezine iletilen şikâyetlerin yanıtlanma oranı	%49,3	%48,1	%67,0
Müşteri iletişim merkezi tarafından yanıtlanan şikâyetlerin çözülme oranı	%100	%100	%100

Bilgi Gizliliği ve Güvenliği

KUTES için bilgi güvenliği; iş ilişkisi içinde olduğu tüm paydaşların bilgilerinin korunması ve bu korumayı sağlamak için yürüttüğü süreçler olarak tanımlanmaktadır. Yetkisi olmayan kişilerin ticari veya kişisel bilgilere erişmesini engelleyen uygulamaların hayata geçirilmesi KUTES'in önem verdiği konuların başında gelmektedir. Bu sebeple, bilgi güvenliği konusuna ilişkin süreçleri ISO 27001 gereklilikleri çerçevesinde yürütmekte ve muhtemel riskleri tanımlayarak gerekli aksiyonları almaktadır. Bu bağlamda oluşturulmuş olan "KUTES Bilgi Güvenliği Politikası" ile KUTES'in amacı;

- Bilgi güvenliği yönetim sisteminin ISO 27001 standardının gereklerini yerine getirecek şekilde politika ve standartlarının belirlenmesi, doküman edilmesi, gerekli kaynakların ayrılması ve sürekli iyileştirilmesini sağlamak,
- Bilgi güvenliği ile ilgili tüm yasal mevzuatlara uymak ve müşteriler, iş ortakları, tedarikçiler, sivil toplum örgütleri ve kamu kurum ve kuruluşları ile yapılan sözleşmelere uyulmasını sağlamak,
- Bilgi güvenliği süreçlerine yönelik risklerin tanımlanması ve sistematik olarak yönetilmesini sağlamak,
- Bilgi güvenliği farkındalığını artırmak amacıyla teknik ve davranışsal yetkinlikleri geliştirecek eğitimler sunmak,
- KUTES'in yönetsimsel, operasyonel ve destekleyici iş faaliyetlerinin en az kesinti ile devam etmesini sağlamak olarak belirlenmiştir.

Bu kapsamda KUTES, bünyesinde yürüttüğü tüm projeler için yıllık periyotlarla sızma testi yapmaktadır. Aynı zamanda, konu ile ilgili eğitim ve bilinçlendirmenin önemini bilincinde olarak eğitim planına bu konuları dahil etmekte ve kullanıcılara düzenli olarak farkındalık artırıcı mailler gönderilmesini sağlamaktadır. Altyapısını oluşturduğu ve halihazırda uyumlu olarak hareket ettiği ISO 27001 sürecini 2022 yılında tamamlamayı hedeflemektedir.

HEDEFLER

**ISO 27001
Sertifikasyon
sürecinin
2022 yılında
tamamlanması**

« KURUMSAL SOSYAL SORUMLULUK YAKLAŞIMI

Faaliyetleri yürütürken aynı zamanda topluma pozitif katkı sağlamak, kurumun sürdürülebilirliği için vazgeçilmezdir. Sektöründe lider olan KUTES, faaliyet gösterdiği bölgelerdeki toplumun ihtiyaçlarını karşılamak için farklı projelerde birçok farklı kurumla çalışmaktadır. Yıllar içinde edindiği deneyimle, fark yaratmak ve daha iyi bir gelecek inşa etmek için en iyi planlarla güçlü yatırımlar yapmaya öncelik vermektedir. Bu bağlamda, 2022 yılı içerisinde TEV ile öğrenci bursu programı kapsamında 20 öğrenciye burs imkânı sağlanması planlanmaktadır. Ayrıca, 2023 yılı içerisinde ÇEVKO ile ortak yürütülecek bir proje sayesinde

ülkemizin ağaçlandırılmasına katkı sağlamak amacı ile 100.000 ağaçlık "KUTES Ormanı" kurulması planlanmaktadır. Bu proje sayesinde 10 yıl içinde toplam 1 milyon ağaç dikilmesi hedeflenmektedir.

Ülkemize yardım etmek için azimle çalışmayı ve yatırım yapmayı ilke edinmiş olan KUTES, istikrarlı finansal ölçeği sayesinde önümüzdeki yıllarda daha büyük yatırımlar yaparak sürdürülebilir kalkınmaya destek olmaya ve pozitif katkı sağlamaya devam edecektir.

HEDEFLER

10 yıl içinde
1 milyon
ağaç
dikilmesi



EK 1: Performans Göstergeleri

Çevresel Performans Göstergeleri

KARBON AYAK İZİ DEĞERLERİ *	BİRİM	DEĞER
Kapsam 1	tCO ₂ eş	565
Kapsam 2	tCO ₂ eş	14.379
Kapsam 3	tCO ₂ eş	6,7
Toplam	tCO₂eş	14.950,7

ENERJİ TÜKETİM DEĞERLERİ	BİRİM	2019	2020	2021
Elektrik Tüketimi	kWh	21.909.883	22.419.431	32.185.714
Yenilenebilir Kaynaklı Elektrik Tüketimi	kWh	0	0	13.338
Toplam	kWh	21.909.883	22.419.431	32.199.052

SU TÜKETİM DEĞERLERİ	BİRİM	2019	2020	2021
Şebeke Suyu Tüketimi	m ³	0	0	0
Yeraltı Suyu Tüketimi	m ³	4.400	4.281	5.482
Toplam Su Tüketimi	m³	4.400	4.281	5.482

ATIK DEĞERLERİ	BİRİM	2019	2020	2021
Tehlikesiz Atık Miktarı	kg	6.708.480	6.283.270	9.320.796
Tehlikeli Atık Miktarı	kg	86.091	73.945	87.805
Toplam Atık Miktarı	kg	6.794.571	6.357.215	9.408.601

Sosyal Performans Göstergeleri

ÇALIŞAN PROFİLİ	2019		2020		2021	
	Mavi Yaka	Beyaz Yaka	Mavi Yaka	Beyaz Yaka	Mavi Yaka	Beyaz Yaka
Toplam çalışan kişi sayısı	155	48	168	54	225	68
	203		222		293	
Beyaz yakalı çalışan kişi sayısı	Erkek	Kadın	Erkek	Kadın	Erkek	Kadın
	37	11	42	12	50	18
	48		54		67	
Mavi yakalı çalışan kişi sayısı	Erkek	Kadın	Erkek	Kadın	Erkek	Kadın
	155	0	168	0	225	0
	155		168		225	
Yönetim organları ve Yönetim Kurulu'nda yer alan kişi sayısı	Erkek	Kadın	Erkek	Kadın	Erkek	Kadın
	1	1	1	1	1	2
	2		2		3	
Yönetim organları hariç çalışan kişi sayısı	Erkek	Kadın	Erkek	Kadın	Erkek	Kadın
	154	46	167	53	224	66
	201		220		290	
30 yaş altı çalışan sayısı	Erkek	Kadın	Erkek	Kadın	Erkek	Kadın
	28	1	37	2	71	3
	29		39		74	
30-50 yaş aralığındaki çalışan sayısı	Erkek	Kadın	Erkek	Kadın	Erkek	Kadın
	125	10	132	11	163	15
	135		143		178	
50 yaş üstündeki çalışan sayısı	Erkek	Kadın	Erkek	Kadın	Erkek	Kadın
	39	0	40	0	41	0
	39		40		41	
Engelli çalışan sayısı	Erkek	Kadın	Erkek	Kadın	Erkek	Kadın
	5	0	4	0	6	0
	5		4		6	
Engelli çalışan oranı	Erkek	Kadın	Erkek	Kadın	Erkek	Kadın
	%2	0	%1	0	%2	0
	%2		%1		%2	
Yeni işe başlayan çalışan sayısı	33		215		55	
Turnover (%)	2,69		1,91		3,22	

EĞİTİM VERİLERİ	2019		2020		2021	
	Mavi Yaka	Beyaz Yaka	Mavi Yaka	Beyaz Yaka	Mavi Yaka	Beyaz Yaka
Toplam eğitim alan kişi sayısı	155	48	168	54	229	67
	203		222		296	
Toplam eğitim (saat)	164,5	72,5	107,5	118	279	198
	237		225,5		477	
Toplam eğitim (kişi.saat)	1,53	5,48	2,59	0,72	1,15	1,11
	7,01		3,31		2,26	

İSG EĞİTİMİ VERİLERİ	2021		TOPLAM
	Mavi Yaka	Beyaz Yaka	
Toplam İSG eğitimi verilen kişi sayısı	211	45	256
Toplam İSG eğitimi verilen kişi sayısı	Çalışan	Taşeron	256
	256	0	
Toplam İSG eğitimi (saat)	Mavi Yaka	Beyaz Yaka	2.048
	1.688	360	
Toplam İSG eğitimi (saat)	Çalışan	Taşeron	2.048
	2.048	0	
Toplam İSG eğitimi (kişi.saat)	Mavi Yaka	Beyaz Yaka	2.048
	1.688	360	
Toplam İSG eğitimi (kişi.saat)	Çalışan	Taşeron	2.048
	2.048	0	
Kaza sayısı	Çalışan	Taşeron	67
	67	0	
Ölümlü kaza sayısı	Çalışan	Taşeron	0
	0	0	
Kazadan kaynaklı kayıp gün oranı			398
Kaza sıklık oranı*			108.8
Kaza ağırlık oranı*			0,65

TEDARİKÇİLERE İLİŞKİN VERİLER	2019		2020		2021	
	Yerel	Yabancı	Yerel	Yabancı	Yerel	Yabancı
Toplam tedarikçi sayısı	45	1	48	1	48	1
	46		49		49	
Yerel tedarikçi oranı (%)	%97,82		%97,95		%97,95	
Yıl içinde gerçekleştirilen denetim sayısı	19	0	19	0	19	0
	19		19		19	
Olumsuzluk tespit edilen tedarikçi sayısı	0	0	0	0	0	0
	0		0		0	
Düzeltilme/ iyileştirme planı yapılan tedarikçi sayısı	0	0	1	0	2	0
	0		1		2	
Denetim bulguları sonucu iş akdine son verilen tedarikçi sayısı	0	0	0	0	0	0
	0		0		0	

MÜŞTERİ ŞİKAYETLERİNE İLİŞKİN VERİLER	2019	2020	2021
Müşteri iletişim merkezine iletilen şikâyet sayısı	430	200	282
Müşteri iletişim merkezi tarafından yanıtlanan şikâyet sayısı	212	106	189
Müşteri iletişim merkezine iletilen şikâyetlerin yanıtlanma oranı	%49,3	%48,1	%67,0
Müşteri iletişim merkezi tarafından yanıtlanan şikâyetlerin çözülme oranı	%100	%100	%100

GRI İçerik İndeksi



GRI 102-54

Bu rapor, "GRI Standartları: Temel" seçeneğine uyumlu olarak hazırlanmıştır.

GRI 102- 55

GRI Hizmetleri Ekibi, Materiality Disclosures Service kapsamında GRI içerik endeksinin açık bir şekilde raporda yer aldığını ve 102-40 – 102-49 arası bildirimlerin referanslarının rapor içeriğinde ilgili yerlerde bulunduğunu incelemiştir.

GRI STANDARDI	BİLDİRİM	İLGİLİ BAŞLIK YA DA AÇIKLAMA	SAYFA NO VE KAYNAKLAR
GRI 101: Temel Esaslar 2016			
GRI 102: Genel Bildirimler 2016			
GRI 102: Genel Bildirimler 2016	KURUMSAL PROFİL		
	102-1	Kutes Metal San. Ve Tic. A.Ş.	
	102-2	KUTES Hakkında s.8	
	102-3	Büyükdere Caddesi, Spine Tower, No:243, K:22/192, Maslak, 34398 Sarıyer, İstanbul, Türkiye	
	102-4	KUTES Hakkında s.8	
	102-5	KUTES Hakkında s.8	
	102-6	KUTES Hakkında s.8	
	102-7	KUTES Hakkında s.8 Performans Göstergeleri s.74	
	102-8	Çalışanlara Verilen Değer s.46 Sosyal Performans Göstergeleri s.75	
	102-9	Tedarik Zinciri Yönetimi s.68	
	102-10	Raporlama döneminde ortaklık yapısı ve operasyonel kapsamda herhangi bir belirgin değişiklik olmamıştır.	
	102-11	Kurumsal Yönetim Yaklaşımı ve Politikalar s.17	
	102-12	KUTES'te Sürdürülebilirlik s.28	
	102-13	Üyelikler ve İş Birlikleri s.67	
	STRATEJİ		
102-14	Üst Yönetim Mesajı s.6		
102-15	Kurumsal Yönetim Yaklaşımı ve Politikalar s.17		

GRI 102: Genel Bildirimler 2016	ETİK VE DÜRÜSTLÜK	
	102-16	Vizyon, Misyon ve Değerler s.14
	102-17	Etik İlkeler ve Şeffaflık s.18
	YÖNETİŞİM	
	102-18	Kurumsal Yönetim Yaklaşımı ve Politikalar s.17
	PAYDAŞ KATILIMI	
	102-40	Paydaş İlişkileri Yönetimi s.66
	102-41	Çalışanlara Verilen Değer s.46
	102-42	Paydaş İlişkileri Yönetimi s.66
	102-43	Paydaş İlişkileri Yönetimi s.66
	102-44	Paydaş İlişkileri Yönetimi s.66
	RAPORLAMA UYGULAMASI	
	102-45	Rapor Hakkında s.3
	102-46	Rapor Hakkında s.3
	102-47	Öncelikli Konular s.30
	102-48	Bulunmamaktadır.
	102-49	Bu rapor KUTES'in ilk sürdürülebilirlik raporudur.
	102-50	Rapor Hakkında s.3
	102-51	Bu rapor KUTES'in ilk sürdürülebilirlik raporudur.
	102-52	Rapor Hakkında s.3
	102-53	Rapor Hakkında s.3
	102-54	Rapor Hakkında s.3 Bu rapor, "GRI Standartları: Temel" seçeneğine uyumlu olarak hazırlanmıştır.
	102-55	GRI İçerik Endeksi s.78
	102-56	Sürdürülebilirlik raporu kapsamında dış denetim gerçekleştirilmemiştir.

ÖNCELİKLİ KONULAR

GRI STANDARDI	BİLDİRİM	İLGİLİ BAŞLIK YA DA AÇIKLAMA	SAYFA NO VE KAYNAKLAR
GRI 200: EKONOMİK STANDART SERİLERİ			
KURUMSAL PROFİL			
GRI 102: Genel Bildirimler 2016	103-1 Öncelikli Konunun Açıklaması ve Bağlayıcılığı	Kurumsal Yönetim Yaklaşımı ve Politikalar s.17	
	103-2 Yönetim Yaklaşımı ve Bileşenleri	Kurumsal Yönetim Yaklaşımı ve Politikalar s.17	
	103-3 Yönetim Yaklaşımı Değerlendirmesi	Kurumsal Yönetim Yaklaşımı ve Politikalar s.17	
ETİK, YASALARA UYUM VE YOLSUZLUKLA MÜCADELE			
GRI 103: Yönetim Yaklaşımı 2016	103-1 Öncelikli Konunun Açıklaması ve Bağlayıcılığı	Kurumsal Yönetim Yaklaşımı ve Politikalar s.17	
	103-2 Yönetim Yaklaşımı ve Bileşenleri	Kurumsal Yönetim Yaklaşımı ve Politikalar s.17	
	103-3 Yönetim Yaklaşımı Değerlendirmesi	Kurumsal Yönetim Yaklaşımı ve Politikalar s.17	
GRI 205: Yolsuzlukla Mücadele 2016	205-1 Yolsuzlukla İlgili Riskler Bakımından Değerlendirilen Faaliyetler	Etik İlkeler ve Şeffaflık s.18	
	205-2 Yolsuzlukla Mücadele Politikaları ve Prosedürleri Hakkında İletişim ve Eğitim	Etik İlkeler ve Şeffaflık s.18	
	205-3 Teyit Edilmiş Yolsuzluk Vakaları ve Alınan Önlemler	Etik İlkeler ve Şeffaflık s.18	
GRI 206: Rekabete Aykırı Davranış 2016	206-1 Rekabete Aykırı Davranışlara ve Faaliyetlere İlişkin Davaların Toplam Sayısı ve Sonuçları	Rekabete aykırı davranış ve faaliyetlere ilişkin dava bulunmamaktadır.	
RİSK YÖNETİMİ			
GRI 103: Yönetim Yaklaşımı 2016	103-1 Öncelikli Konunun Açıklaması ve Bağlayıcılığı	Kurumsal Yönetim Yaklaşımı ve Politikalar s.17	
	103-2 Yönetim Yaklaşımı ve Bileşenleri	Kurumsal Yönetim Yaklaşımı ve Politikalar s.17	
	103-3 Yönetim Yaklaşımı Değerlendirmesi	Kurumsal Yönetim Yaklaşımı ve Politikalar s.17	

GRI 300: ÇEVRESEL STANDARTLAR SERİSİ

İKLİM DEĞİŞİKLİĞİYLE MÜCADELE

GRI 103: Yönetim Yaklaşımı 2016	103-1 Öncelikli Konunun Açıklaması ve Bağlayıcılığı	İklim Krizi ile Mücadele s.36
	103-2 Yönetim Yaklaşımı ve Bileşenleri	İklim Krizi ile Mücadele s.36
	103-3 Yönetim Yaklaşımı Değerlendirmesi	İklim Krizi ile Mücadele s.36
GRI 302: Enerji 2016	302-1 Organizasyonun Enerji Tüketimi	Çevresel Performans Göstergeleri s.74
	302-4 Enerji tüketiminin azaltımı	Enerji Verimliliği s.39
GRI 305: Emisyonlar 2016	305-1 Doğrudan (Kapsam 1) Sera Gazı Emisyonları	Çevresel Performans Göstergeleri s.74
	305-2 Dolaylı Enerji (Kapsam 2) Sera Gazı Emisyonları	Çevresel Performans Göstergeleri s.74
	305-3 Diğer dolaylı sera gazı (GHG) emisyonları (Kapsam 3)	Çevresel Performans Göstergeleri s.74
	305-5 Sera Gazı Emisyonlarının Azaltılması	İklim Krizi ile Mücadele s.36
GRI 306: Atıklar 2020	306-2 Türüne ve bertaraf metoduna göre atıklar	Atık Yönetimi s.44 Çevresel Performans Göstergeleri s.74
	306-3 Ortaya çıkan atıklar	Atık Yönetimi s.44 Çevresel Performans Göstergeleri s.74
ÇEVRE YÖNETİMİ VE BİYOÇEŞİTLİLİĞİN KORUNMASI		
GRI 103: Yönetim Yaklaşımı 2016	103-1 Öncelikli Konunun Açıklaması ve Bağlayıcılığı	İklim Krizi ile Mücadele s.36
	103-2 Yönetim Yaklaşımı ve Bileşenleri	İklim Krizi ile Mücadele s.36
	103-3 Yönetim Yaklaşımı Değerlendirmesi	İklim Krizi ile Mücadele s.36
GRI 304: Biyolojik Çeşitlilik 2016	304-1 Biyoçeşitlilik değeri yüksek olan faaliyet alanları	İklim Krizi ile Mücadele s.36
	304-2 Aktivitelerin, ürünler ve servislerin biyoçeşitlilik üzerindeki önemli etkileri	İklim Krizi ile Mücadele s.36
	304-3 Koruma altındaki ya da eski haline getirilen habitatlar	İklim Krizi ile Mücadele s.36

GRI 400: SOSYAL STANDARTLAR SERİSİ**ÇALIŞAN HAKLARI VE MEMNUNİYETİ**

GRI 103: Yönetim Yaklaşımı 2016	103-1 Öncelikli Konunun Açıklaması ve Bağlayıcılığı	Çalışanlara Verilen Değer s.46
	103-2 Yönetim Yaklaşımı ve Bileşenleri	Çalışanlara Verilen Değer s.46
	103-3 Yönetim Yaklaşımı Değerlendirmesi	Çalışanlara Verilen Değer s.46
GRI 401: İstihdam 2016	401-1 İşe yeni alınan çalışanlar ve çalışan devir hızı	Sosyal Performans Göstergeleri s.75
	401-3 Doğum izni	Sosyal Performans Göstergeleri s.75

İŞ SAĞLIĞI VE GÜVENLİĞİ (İSG)

GRI 103: Yönetim Yaklaşımı 2016	103-1 Öncelikli Konunun Açıklaması ve Bağlayıcılığı	İş Sağlığı ve Güvenliği (İSG) Yönetimi s.56
	103-2 Yönetim Yaklaşımı ve Bileşenleri	İş Sağlığı ve Güvenliği (İSG) Yönetimi s.56
	103-3 Yönetim Yaklaşımı Değerlendirmesi	İş Sağlığı ve Güvenliği (İSG) Yönetimi s.56

GRI 403: İş Sağlığı ve Güvenliği 2018	403-1 İş sağlığı ve güvenliği yönetim sistemi	İş Sağlığı ve Güvenliği (İSG) Yönetimi s.56
	403-2 Yaralanma türü ve kaza sıklık oranları, melek hastalıkları, kayıp gün ve devamsızlık ve işle bağlantılı toplam ölüm vakası sayıları	Sosyal Performans Göstergeleri s.75
	403-3 İş sağlığı hizmetleri	İş Sağlığı ve Güvenliği (İSG) Yönetimi s.56
	403-4 İş sağlığına ve güvenliğine çalışan katılımı, danışma ve iletişim	İş Sağlığı ve Güvenliği (İSG) Yönetimi s.56
	403-5 İş sağlığı ve güvenliği ile ilgili çalışan eğitimi	İş Sağlığı ve Güvenliği (İSG) Yönetimi s.56
	403-6 Çalışan sağlığının teşviki	İş Sağlığı ve Güvenliği (İSG) Yönetimi s.56
	403-7 İş ilişkileriyle doğrudan bağlantılı iş sağlığı ve güvenliği etkilerinin önlenmesi ve azaltılması	İş Sağlığı ve Güvenliği (İSG) Yönetimi s.56
	403-9 İş kaynaklı yaralanmalar	Sosyal Performans Göstergeleri s.75
	403-10 İş kaynaklı hasta vakaları	2021-2022 raporlama döneminde Şirket faaliyetlerinden ötürü meslek hastalığı tanısı almış herhangi bir çalışan bulunmamaktadır.

ÇEŞİTLİLİK, FIRSAT EŞİTLİĞİ VE AYRIMCILIK YAPMAMA

GRI 103: Yönetim Yaklaşımı 2016	103-1 Öncelikli Konunun Açıklaması ve Bağlayıcılığı	Etik İlkeler ve Şeffaflık s.18
	103-2 Yönetim Yaklaşımı ve Bileşenleri	Etik İlkeler ve Şeffaflık s.18
	103-3 Yönetim Yaklaşımı Değerlendirmesi	Etik İlkeler ve Şeffaflık s.18
GRI 405: Çeşitlilik ve Fırsat Eşitliği 2016	405-1 Yönetişim organlarının ve çalışanların çeşitliliği	Etik İlkeler ve Şeffaflık s.18 Sosyal Performans Göstergeleri s.75
	405-2 Taban maaş ve kadınların ücretlerinin erkeklerle oranı	Çalışanlara Verilen Değer s.46
GRI 406: Ayrımcılığın Önlenmesi 2016	406-1 Ayrımcılık olayları ve alınan düzenleyici önlemler	Kurumsal Yönetim Yaklaşımı ve Politikalar s.17 Raporlama döneminde herhangi bir ayrımcılık vakasına rastlanmamıştır.

SORUMLU TEDARİKÇİ ZİNCİRİ YÖNETİMİ

GRI 103: Yönetim Yaklaşımı 2016	103-1 Öncelikli Konunun Açıklaması ve Bağlayıcılığı	Tedarik Zinciri Yönetimi s.68
	103-2 Yönetim Yaklaşımı ve Bileşenleri	Tedarik Zinciri Yönetimi s.68
	103-3 Yönetim Yaklaşımı Değerlendirmesi	Tedarik Zinciri Yönetimi s.68
GRI 408: Çocuk İşçiliği 2016	408-1 Çocuk işçiliği konusunda belirgin risk taşıdığı belirlenen faaliyetler ve tedarikçiler ve alınan önlemler	Kurumsal Yönetim Yaklaşımı ve Politikalar s.17 Etik İlkeler ve Şeffaflık s.18 Tedarik Zinciri Yönetimi s.68
	409-1 Zorla veya cebren çalıştırma vakaları bakımından belirgin risk ettiği belirlenen faaliyetler ve tedarikçiler ve alınan önlemler	Kurumsal Yönetim Yaklaşımı ve Politikalar s.17 Etik İlkeler ve Şeffaflık s.18 Tedarik Zinciri Yönetimi s.68

EĞİTİM, YETENEK YÖNETİMİ VE KAPASİTE GELİŞTİRME		
GRI 103: Yönetim Yaklaşımı 2016	103-1 Öncelikli Konunun Açıklaması ve Bağlayıcılığı	Çalışan Eğitimine Verilen Destek s.54
	103-2 Yönetim Yaklaşımı ve Bileşenleri	Çalışan Eğitimine Verilen Destek s.54
	103-3 Yönetim Yaklaşımı Değerlendirmesi	Çalışan Eğitimine Verilen Destek s.54
GRI 404: Eğitim ve Öğretim 2016	404-1 Çalışan başına yıllık ortalama eğitim saati	Sosyal Performans Göstergeleri s.75
	404-2 Çalışan gelişimini destekleyen yetenek yönetimi ve yaşam boyu öğrenim programları	Çalışan Eğitimine Verilen Destek s.54
	404-3 Düzenli performans gelişim değerlendirmelerinden geçen çalışan yüzdesi	Sosyal Performans Göstergeleri s.75
PAYDAŞLARLA İLİŞKİLER VE PAYDAŞ YÖNETİMİ		
GRI 103: Yönetim Yaklaşımı 2016	103-1 Öncelikli Konunun Açıklaması ve Bağlayıcılığı	Paydaş İlişkileri Yönetimi s.66
	103-2 Yönetim Yaklaşımı ve Bileşenleri	Paydaş İlişkileri Yönetimi s.66
	103-3 Yönetim Yaklaşımı Değerlendirmesi	Paydaş İlişkileri Yönetimi s.66
GRI 413: Yerel Toplum 2016	413-1 Yerel toplum katılımı, etki değerlendirmeleri ve gelişim programlarının uygulandığı operasyonların yüzdesi	Paydaş İlişkileri Yönetimi s.66 Kurumsal Sosyal Sorumluluk Yaklaşımı s.72
KURUMSAL SOSYAL SORUMLULUK		
GRI 103: Yönetim Yaklaşımı 2016	103-1 Öncelikli Konunun Açıklaması ve Bağlayıcılığı	Kurumsal Sosyal Sorumluluk Yaklaşımı s.72
	103-2 Yönetim Yaklaşımı ve Bileşenleri	Kurumsal Sosyal Sorumluluk Yaklaşımı s.72
	103-3 Yönetim Yaklaşımı Değerlendirmesi	Kurumsal Sosyal Sorumluluk Yaklaşımı s.72

MÜŞTERİ MEMNUNİYETİ (ÜRÜN VE HİZMET KALİTESİ)		
GRI 103: Yönetim Yaklaşımı 2016	103-1 Öncelikli Konunun Açıklaması ve Bağlayıcılığı	Müşteri Memnuniyeti Yaklaşımı s.70
	103-2 Yönetim Yaklaşımı ve Bileşenleri	Müşteri Memnuniyeti Yaklaşımı s.70
	103-3 Yönetim Yaklaşımı Değerlendirmesi	Müşteri Memnuniyeti Yaklaşımı s.70
GRI 417: Pazarlama ve Etiketleme 2016	417-1 Ürün ve Hizmet Bilgileri ve etiketleme için gereklilikler	Müşteri Memnuniyeti Yaklaşımı s.70
	417-2 Ürün ve Hizmet Etiketlemeleriyle İlgili Uyumsuzluk Vakaları	Raporlama döneminde herhangi bir uygunsuzluk yaşanmamıştır.
	417-3 Pazarlama Süreçleriyle İlgili Uyumsuzluk Vakaları	Raporlama döneminde herhangi bir uygunsuzluk yaşanmamıştır.
İNOVASYON (AR-GE) ÇALIŞMALARI		
GRI 103: Yönetim Yaklaşımı 2016	103-1 Öncelikli Konunun Açıklaması ve Bağlayıcılığı	Dijitalleşme Yatırımları s.60
	103-2 Yönetim Yaklaşımı ve Bileşenleri	Dijitalleşme Yatırımları s.60
	103-3 Yönetim Yaklaşımı Değerlendirmesi	Dijitalleşme Yatırımları s.60



KUTES

Büyükdere Caddesi Spine Tower No:243
K: 22/192 Maslak 34398 Sarıyer,
İstanbul / TR

www.kutes.com



RAPORLAMA DANIŞMANLIĞI

escarus

(TSKB Sürdürülebilirlik Danışmanlığı A.Ş.)
www.escarus.com

TASARIM
Pelin Günaltay